



santa marta de penaguião
CÂMARA MUNICIPAL



GRANDES OPÇÕES DO PLANO E ORÇAMENTO 2014



Município de
Santa Marta de Penaguião

ÍNDICE

	Pág.
Introdução:	3
I - Documentos Previsionais:	6
II - Orçamento:	7
1.- Receitas e Despesas:	7
1.1 – Receita:	9
1.1.1 – Receitas Correntes:	9
1.1.2 – Receitas de Capital:	15
1.2 – Despesa:	17
1.2.1 – Despesas Correntes:	17
1.2.2 – Despesas de Capital:	21
II – Grandes Opções do Plano:	25
Plano Plurianual de Investimentos:.....	29
Resumo do Plano Plurianual de Investimentos segundo a classificação funcional:	37
Plano de Actividades Municipal:.....	39
Resumo do Plano de Actividades Municipal segundo a classificação funcional:.....	49
Resumo das Grandes Opções do Plano segundo a classificação funcional:	51
Mapa resumo do orçamento:.....	54
Mapa das receitas:.....	56
Mapa das despesas:.....	60
Anexos:.....	65
Resumo das receitas e das despesas:	66
Resumo das despesas segundo a classificação orgânica-económica:.....	67
Mapa dos empréstimos – Previsão de encargos:.....	68
Mapa de transferências do Exterior e da Administração Central:	69

INTRODUÇÃO

O Decreto-Lei n.º 54-A/2009, de 22 de Fevereiro, rectificado pela Lei n.º 162/99, de 14 de Setembro e alterado pelos Decretos-Lei n.ºs 315/2000, de 2 de Dezembro, 26/2002, de 14 de Fevereiro e 84-A/2002, de 5 de Abril, que aprovou o Plano Oficial de Contabilidade das Autarquias Locais (POCAL) define como documentos previsionais a adoptar pelas Autarquias Locais, as Grandes Opções do Plano onde são definidas as linhas de desenvolvimento estratégico do Município de que fazem parte o Plano Plurianual de Investimentos e as Actividades mais Relevantes da gestão autárquica (Plano de Actividades Municipal) e Orçamento.

Em cumprimento do disposto na alínea c) do n.º 1 do artigo 33.º e alínea a) do n.º 1 do artigo 25.º do Anexo I à Lei n.º 75/2013, de 12 de Setembro (Regime Jurídico das Autarquias Locais) apresenta-se e submete-se à apreciação e deliberação da Câmara Municipal e da Assembleia Municipal, as **Grandes Opções do Plano** que incluem o **Plano Plurianual de Investimentos**, as **Actividades Municipais mais Relevantes** (Plano de Actividades Municipal) e a proposta de **Orçamento para 2014**.

Santa Marta é um desafio.

Assim sendo, desafiamos todos a trabalhar e a colaborar na construção de um futuro melhor e sustentado, para as Terras de Penaguião e para os Penaguienses.

O Plano de Actividades Municipal e o Plano Plurianual de Investimentos, são instrumentos dinâmicos de gestão, que devem reflectir as nossas vontades, as nossas ideias, os nossos

sonhos, e definir a forma séria e criteriosa, de como devemos alcançar os nossos objectivos de valorização e enriquecimento do nosso concelho.

Sendo pacífico que o nosso município está dotado das infra-estruturas e equipamentos essenciais, impõe-se a mudança de paradigma, ou seja, é determinante que a gestão autárquica se vire para as pessoas e para o desenvolvimento sustentável do concelho.

Foi imbuídos neste espírito de mudança que elaboramos estes dois documentos, que privilegiam a educação, a cultura, o turismo e o desenvolvimento económico.

A educação, desde logo com a construção da nova escola EB 2+3, que para além de criar novas condições para o ensino, irá, estamos certos disso, funcionar como um factor catalisador para uma educação de referência no nosso concelho, capaz de fixar e atrair mais jovens, bem como criar condições de fixação de um corpo docente de qualidade e estável.

A cultura que nos é inata fruirá naturalmente, e será incrementada com a excelente decisão unânime de fixação do dia do feriado municipal, a 29 de Julho, dia de Santa Marta. Estamos convencidos que esta visão regional nos vais catapultar para a ribalta, assim nós sejamos capazes e competentes para potencializarmos este património imaterial.

O turismo vai ter um programa integrado, que congregue e valorize a paisagem, eventos, as infra-estruturas de lazer e as de hotelaria ligadas ao sector. É nossa aposta a realização de eventos impactantes, pela sua autenticidade, pela sua novidade, pela sua qualidade, que nos garantam o iniciar de um trilho turístico concelhio de referência capaz de atrair e acolher turismo de qualidade e referência.

O desenvolvimento económico recebeu um sinal inequívoco, da nossa vontade, enquanto executivo municipal, de proporcionar a fixação de pessoas e bens, com a decisão de baixa do valor do preço de alienação dos lotes na zona oficial. Isto irá possibilitar e incrementar uma dinâmica económica capaz de produzir riqueza no e para o concelho e as suas gentes.

Tudo isto, complementado com a realização de eventos de promoção dos nossos produtos, como sejam o congresso da castanha e a feira do vinho, da castanha e do mel, vai incentivar e valorizar culturas tradicionais, que por sua vez irão promover e desenvolver a criação da riqueza económica e cultural tão desejada.

Estes são os pilares essenciais da nossa governação, nos quais acreditamos para construir um futuro inteligente, sustentável e inclusivo.

Concluindo, apresentamos os dois documentos para discussão e aprovação onde estão plasmadas todas as nossas iniciativas e compromissos, nomeadamente a resolução de forma acelerada da habitação degradada, a reparação, manutenção e abertura de caminhos agrícolas, a reparação de equipamentos, a reparação da rede viária, e o apoio às famílias carenciadas. Iniciativas que pela forma como estão evidenciadas nos planos, nos abstermos de elencar nesta introdução, onde admitimos a surpresa pela sua singularidade, na medida em que nos focamos no nosso desígnio que é tornar Santa Marta num concelho vivo, inteligente, sustentado e inclusivo.

I – DOCUMENTOS PREVISIONAIS

Os documentos previsionais tiveram em consideração o estipulado no Plano Oficial de Contabilidade das Autarquias Locais, aprovado pelo Decreto-Lei n.º 54-A/99, de 2 de Fevereiro, rectificado pela Lei n.º 162/99, de 14 de Setembro e alterado pelo Decreto-Lei n.º 315/2000, de 2 de Dezembro, pelo Decreto-Lei n.º 26/2002, de 14 de Fevereiro e pelo Decreto-Lei n.º 84-A/2002, de 12 de Abril, reflectindo assim um maior rigor na sua elaboração, em consequência do cumprimento das suas regras previsionais.

As grandes Opções do Plano são constituídas pelo **Plano Plurianual de Investimentos**, onde são descritos os investimentos previstos a realizar no próximo ano e seguintes, de acordo com os objectivos previamente definidos e pelas **Actividades Municipais mais Relevantes** (Plano de Actividades Municipal) que reflectem as acções os projectos e acções a realizar, ambos ordenados por objectivos, programas, projectos e acções.

A estrutura dos documentos previsionais obedece ao estabelecido no POCAL, fornecendo os elementos essenciais para uma fácil identificação da forma de realização, fontes de financiamento, serviço responsável pela execução, fase em que se encontra o projecto e previsão temporal da sua execução, sendo que a classificação orçamental de todas as receitas e despesas previstas está de acordo com o código de contas estabelecido no Decreto-Lei n.º 26/2002, de 14 de Fevereiro, adaptado às autarquias locais pelo SATAPOCAL – Subgrupo de Apoio Técnico na Aplicação do POCAL.

Ainda, quanto ao Orçamento, para além do quadro resumo inicial e da discriminação de todas as receitas e despesas correntes e de capital de acordo com o código de contas constante do referido diploma, apresentam-se mapas auxiliares que desagregam umas e outras, para melhor compreensão dos montantes financeiros inscritos.

Assim, constituem as Grandes Opções do Plano e Orçamento para o ano económico de 2014, o mapa resumo do orçamento, o orçamento da Receita e da Despesa, o Plano Plurianual de Investimentos, o Plano de Actividades Municipal (Actividades Municipais mais Relevantes), o mapa de transferências de receitas do exterior e da administração central e o mapa dos empréstimos.

II – ORÇAMENTO

A gestão económica e financeira do Município assenta no pressuposto de que a actividade a desenvolver tem subjacente, numa óptica previsional, a arrecadação de receitas e a realização de despesas, sendo, por isso, o orçamento um documento onde se evidenciam todos os recursos que as Autarquias Locais pretendem arrecadar e realizar num ano civil.

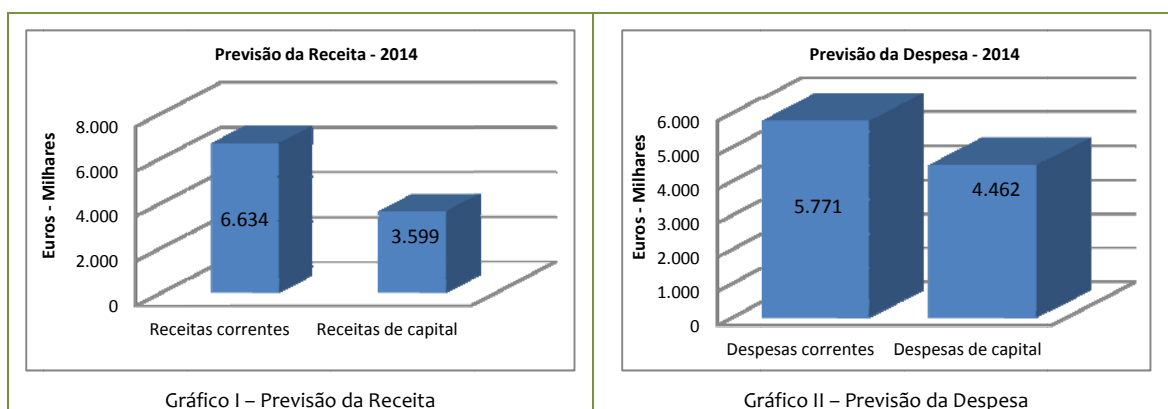
Como anteriormente referido, este documento apresenta a previsão anual das receitas e das despesas, de acordo com o código de contas da classificação económica em vigor para as autarquias locais, constante do classificador aprovado pelo Decreto-Lei n.º 26/2002, de 14 de Fevereiro, adaptado as autarquias locais.

1. – RECEITAS E DESPESAS

O Orçamento Municipal para 2014, apresenta um valor global de 10.233.000 Euros (dez milhões, duzentos e trinta e três mil euros), encontrando-se traduzido no quadro seguinte, o qual resume a distribuição dos montantes segundo a natureza da Receita e da Despesa (corrente e capital) e demonstra estar assegurado o princípio do equilíbrio, em que as receitas correntes devem ser pelo menos iguais às despesas correntes.

RECEITAS			DESPESAS		
Designação	Montante	%	Designação	Montante	%
Receitas correntes	6.634.006	64,83%	Despesas correntes	5.771.100	56,40%
Receitas de capital	3.598.994	35,17%	Despesas de capital	4.461.900	43,60%
Total Geral	10.233.000	100,00%	Total Geral	10.233.000	100,00%

Quadro I - Resumo das Receitas e Despesas



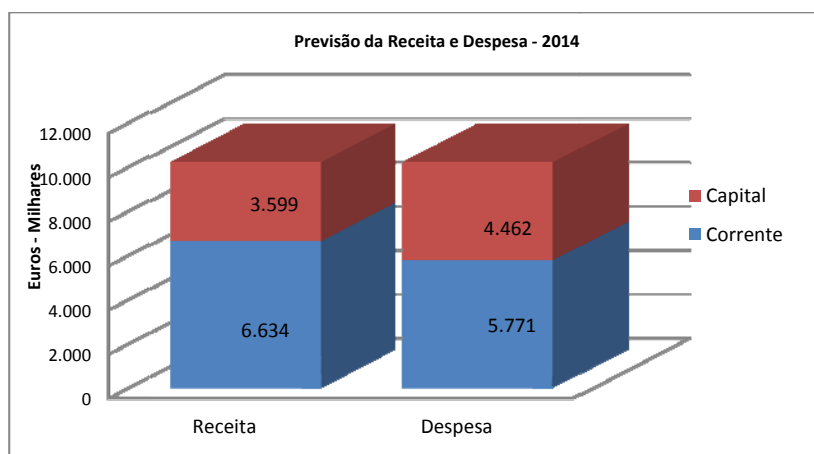
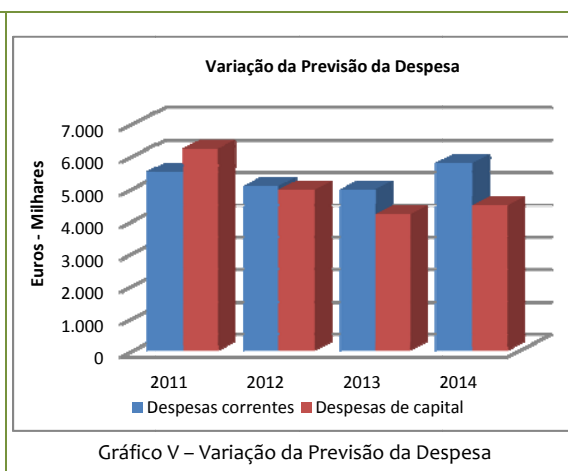
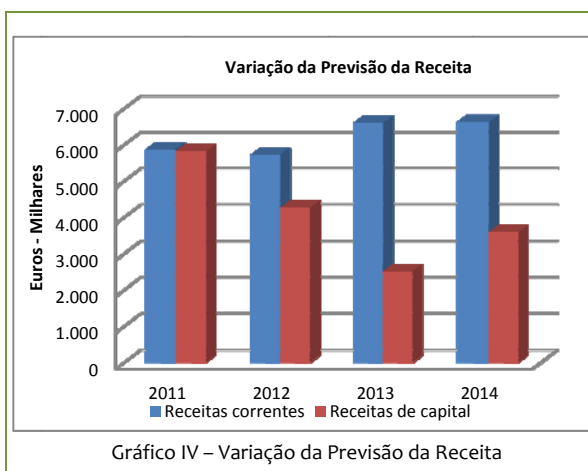


Gráfico III – Previsão da Receita e Despesa

Os gráficos e os quadros seguintes representam a variação da previsão da arrecadação da receita e a da realização da despesa em sede de elaboração dos documentos previsionais dos últimos três anos e a prevista para 2014.



R E C E I T A					
Designação	2011	2012	2013	2014	Δ 2014 / 2013 %
Receitas correntes	5.883.451	5.729.951	6.619.248	6.634.006	0,22%
Receitas de capital	5.831.649	4.277.459	2.524.752	3.598.994	42,55%
Total Geral	11.715.100	10.007.410	9.144.000	10.233.000	11,91%

Quadro II - Variação da Previsão da Receita

Comparando o valor global do Orçamento de 2014 em relação ao valor global do orçamento do ano de 2013, verifica-se um acréscimo de 11,91% devido ao aumento da previsão das

receitas de capital resultante da comparticipação dos investimentos objecto de financiamento comunitário e ou da administração central.

D E S P E S A					
Designação	2011	2012	2013	2014	Δ 2014 / 2013 %
Despesas correntes	5.496.850	5.061.110	4.952.900	5.771.100	16,52%
Despesas de capital	6.218.250	4.946.300	4.191.100	4.461.900	6,46%
Total Geral	11.715.100	10.007.410	9.144.000	10.233.000	11,91%

Quadro III – Variação da Previsão da Despesa

1.1. – RECEITA

1.1.1. – RECEITAS CORRENTES

As receitas correntes aumentam o activo financeiro do Município e reduzem o património não duradouro, ou seja, aquele cujos elementos se esgotam dentro do período anual e resultam da actividade normal ou gestão financeira da autarquia, repetindo-se ou renovando-se em todos os períodos financeiros.

No que respeita às receitas respeitantes aos capítulos “01 – Impostos Directos” e “02 – Impostos Indirectos” e no grupo “01 – Taxas” do capítulo “04 – Taxas, Multas e Outras Penalidades” foi seguida a regra previsional prevista na alínea a) do ponto 3.3.1 do POAL, a qual estipula que as importâncias relativas aos impostos, taxas e tarifas a inscrever no orçamento não podem ser superiores a metade das cobranças efectuadas nos últimos 24 meses que precedem o mês da sua elaboração, considerando-se para esse efeito o mês de Novembro.

Quanto ao Capítulo “05 – Rendimentos de Propriedade”, este inclui a previsão da receita respeitante a juros provenientes de depósitos bancários e da receita proveniente das rendas de concessão pagas pela EDP – Distribuição de Energia, S.A. decorrente da utilização de activos do domínio público municipal, designadamente pela gestão e exploração do serviço público de distribuição de energia eléctrica em baixa tensão no Município e da mais valia da

produção energética anual da Barragem do Rio Sordo e da renda da referida barragem paga pela empresa Águas de Trás-os-Montes e Alto Douro, S.A.

Relativamente à previsão das receitas provenientes de transferências no âmbito da participação do Município nos impostos do Estado, inseridas no capítulo “06 – Transferências Correntes”, estipula a alínea c) do ponto 3.3.1 do POCAL que até à publicação do Orçamento do Estado para o ano a que respeita o orçamento autárquico, aquelas importâncias não podem ultrapassar as constantes do Orçamento do Estado em vigor.

No entanto, tendo sido aprovada pela Assembleia da República a proposta de Lei do Orçamento de Estado para 2014, a qual contempla o mapa daquelas transferências para os municípios em que, no caso do Município de Santa Marta de Penaguião, vê reduzida essa importância em cerca de 3%, por uma questão de prudência optou-se pela inclusão no orçamento municipal da verba inscrita naquela proposta de Lei.

O quadro que a seguir se apresenta traduz a variação da previsão da transferência das referidas receitas dos últimos três anos e a prevista para 2014.

Previsão das Transferências da Administração Central - Estado						
Designação	2011	2012	2013	2014	Δ 2014 / 2012 €	Δ 2014 / 2012 %
Transferências Correntes	2.632.501	2.501.227	3.275.540	3.562.581	287.041	8,76%
Fundo de Equilíbrio Financeiro	2.445.875	2.323.057	3.097.370	3.381.610	1.058.553	34,18%
Fundo Social Municipal	97.965	93.102	93.102	93.102	0	0,00%
Participação fixa no IRS	88.661	85.068	85.068	87.869	2.801	3,29%
Transferências de Capital	1.630.583	1.548.685	774.342	375.734	-398.608	-51,48%
Fundo de Equilíbrio Financeiro	1.630.583	1.548.685	774.342	375.734	-1.172.951	-151,48%
Total Geral	4.263.084	4.049.912	4.049.882	3.938.315	-111.597	-2,756%

Quadro IV – Previsão das Transferências Correntes

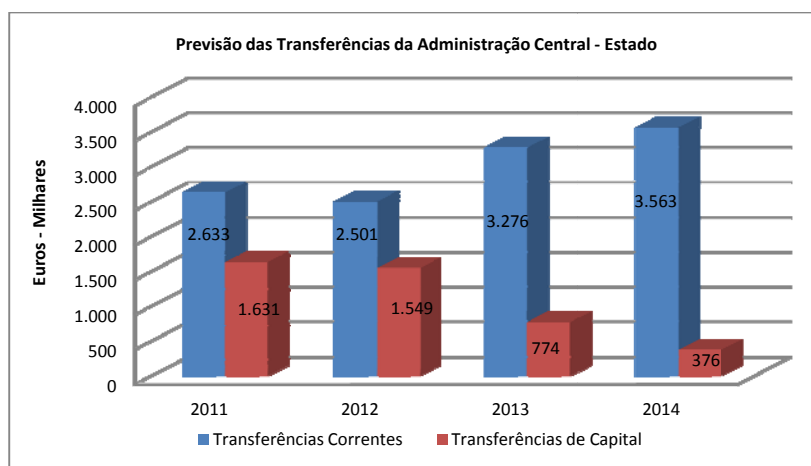


Gráfico VI – Previsão das Transferências da Administração Central

Neste capítulo encontram-se incluídas as transferências provenientes do Gabinete de Gestão Financeira do Ministério da Educação, da Direcção-Regional de Educação do Norte e da Direcção-Geral das Autarquias Locais, respeitante às comparticipações no âmbito da transferência de competências para o Município em matéria da educação, designadamente do pessoal não docente, das actividades de enriquecimento curricular no 1.º ciclo do ensino básico, na gestão do parque escolar do 2.º e 3.º ciclos do ensino básico, no fornecimento de refeições e nos transportes escolares.

Incluem-se também neste mesmo Capítulo as receitas provenientes de transferências correntes de outras entidades, designadamente do Ministério da Solidariedade e da Segurança Social e da Direcção-Geral dos Recursos Florestais, correspondentes ao Programa de Protecção de Crianças e Jovens em risco e do funcionamento do Gabinete Técnico Florestal.

No capítulo “07 – Venda de bens e Serviços Correntes”, o mesmo acolhe receitas referentes ao produto da venda dos bens, inventariados ou não, que inicialmente não tenham sido classificados como bens de capital ou de investimento e, ainda, recebimentos de prestação de serviços, às quais estão subjacentes a aplicação de preços sensivelmente idênticos aos custos de produção dos bens ou serviços vendidos.

Quanto à venda de bens, foi efectuada uma previsão de receitas da venda de livros técnicos e documentação técnica, relacionados com a actividade do Município de forma directa ou

indirecta, bem como do produto das cobranças provenientes da venda ao sector particular ou empresarial de publicações e impressos.

No tocante à “Venda de Mercadorias” foi estimada a receita proveniente da venda de água, decorrente de contratos celebrados com os munícipes, mediante a aplicação dos preços de acordo com a respectiva natureza de consumidores e escalões respectivos.

No Grupo “07.02 – Serviços” deste Capítulo, incluem-se as receitas provenientes de serviços prestados resultantes do arrendamento ou aluguer esporádico de espaços ou equipamentos municipais. O serviço prestado relativo à recolha, depósito e tratamentos de lixos, bem como o da ligação ao sistema de drenagem de águas residuais (saneamento), encontram-se incluídos neste mesmo grupo.

Encontram-se incluídas também neste grupo as receitas provenientes dos passes escolares pagos pelos alunos beneficiários do serviço de transportes que o Município contratualiza com prestadores de serviços de transportes escolares, bem como as receitas provenientes pela utilização das viaturas municipais.

Em “Trabalhos por conta de particulares” compreende as receitas cobradas pela realização de trabalhos requisitados ou da responsabilidade de pessoas singulares ou colectivas, nomeadamente a reconstrução de passeios, demolições e outras obras ou serviços, tendo sido aplicada a média dos últimos exercícios.

No capítulo “Venda de bens e serviços correntes” estão ainda incluídas as receitas provenientes das rendas de habitação social dos Bairros Sociais da Corredoura, da Quinta das Canas, do Cruzeiro e do ex-FFH, situados na Vila de Santa Marta e de outros edifícios para fins não habitacionais.

Relativamente ao capítulo “08 – Outras Receitas Correntes”, inclui verbas previstas arrecadar não tipificadas em artigo próprio deste grupo, tais como as resultantes das indemnizações por exteriorização, roubo e extravio de bens patrimoniais, indemnizações de estragos provocados por outrem em viaturas ou em quaisquer outros equipamentos pertencentes à Autarquia e a recuperação de IVA.

O Quadro que se segue traduz a variação da previsão das receitas correntes por capítulos, dos últimos três anos e da previsão para o ano de 2014.

Variação da Previsão das Receitas Correntes							
Designação		2011	2012	2013	2014	Δ 2014 / 2013 €	Δ 2013 / 2012 %
01 -	Impostos directos	457.150	488.150	670.150	545.300	-124.850	-18,63%
02 -	Impostos indirectos	4.600	28.400	36.800	19.800	-17.000	-46,20%
04 -	Taxas, multas e outras penalidades	111.700	72.650	97.300	108.300	11.000	11,31%
05 -	Rendimentos de propriedade	435.000	475.000	510.000	510.000	0	0,00%
06 -	Transferências correntes	3.536.501	3.227.227	3.787.550	4.140.591	353.041	9,32%
07 -	Venda de bens e serviços correntes	1.268.500	1.231.250	1.385.150	1.254.750	-130.400	-9,41%
08 -	Outras receitas correntes	70.000	77.000	132.298	55.265	-77.033	-58,23%
Total		5.883.451	5.599.677	6.619.248	6.634.006	14.758	0,22%

Quadro V – Variação das Receitas Correntes

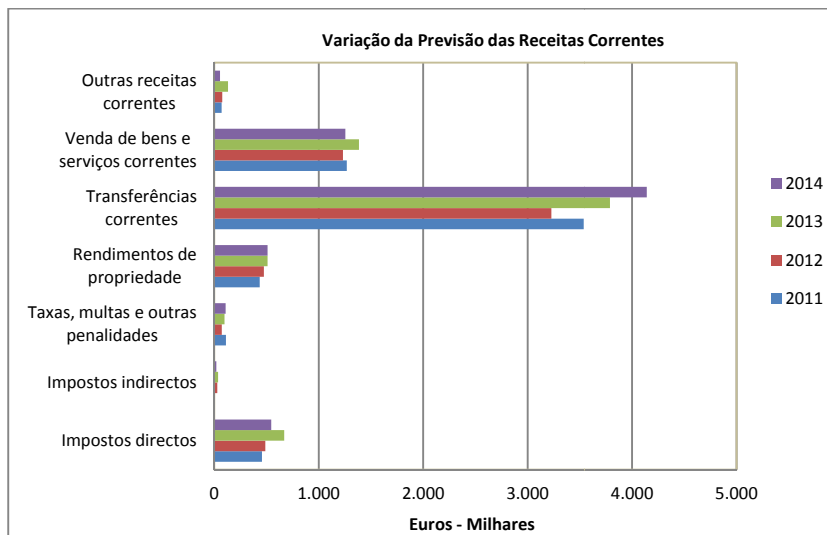


Gráfico VII – Variação da Previsão das Receitas Correntes

O quadro e o gráfico seguinte traduzem a representatividade das diversas receitas correntes por capítulos no total da Receita Corrente. Verifica-se que a receita prevista correspondente

a transferências correntes representa cerca de 62% do total das receitas correntes, sendo por isso a principal fonte de receita corrente municipal.

Receitas Correntes / Previsão - 2014			
Designação		2014	%
01 -	Impostos directos	545.300	8,22%
02 -	Impostos indirectos	19.800	0,30%
04 -	Taxas, multas e outras penalidades	108.300	1,63%
05 -	Rendimentos de propriedade	510.000	7,69%
06 -	Transferências correntes	4.140.591	62,41%
07 -	Venda de bens e serviços correntes	1.254.750	18,91%
08 -	Outras receitas correntes	55.265	0,83%
Total		6.634.006	100,00%

Quadro VI – Previsão das Receitas Correntes

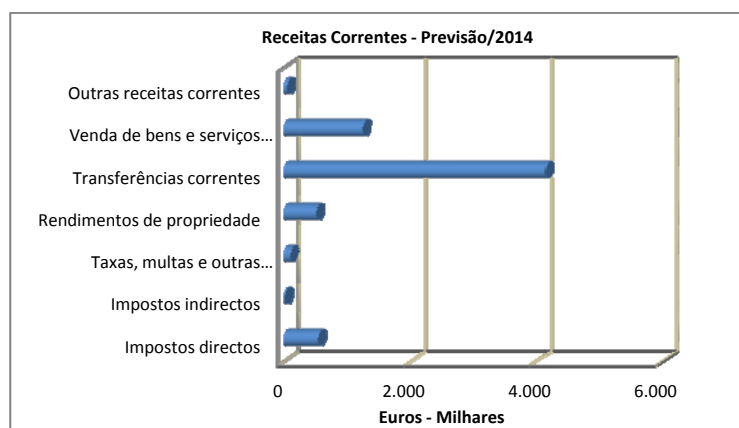


Gráfico VIII – Receitas Correntes - Previsão

1.1.2 – RECEITAS DE CAPITAL

As receitas de capitais são cobradas ocasionalmente, isto é, que se revestem de carácter transitório, e que, regra geral, estão associadas a uma diminuição do património. São também consideradas receitas de capital os empréstimos e as transferências de capital.

Capítulo “09 – Venda de Bens de Investimento” compreende os rendimentos da alienação, título oneroso, de bens de capital que na aquisição ou construção tenham sido contabilizados como investimento. Consideram-se neste capítulo as vendas de bens de capital em qualquer estado, inclusive os que tenham ultrapassado o período máximo de vida útil.

Desta forma, a título previsional fundamentado nas negociações pré-contratuais, o Município prevê concretizar a venda de terrenos, designadamente o conjunto de lotes da Zona Oficial de Santa Marta, ao longo do arruamento do Eixo Noroeste da Vila de Santa Marta e na Qt.ª da Mitra (Variante de Santa Comba), bem como a venda de habitação social, no Bairro do Cruzeiro e no Bairro do Ex-FFH.

Quanto ao Capítulo “10 – Transferências de Capital”, este enquadra os recursos financeiros auferidos sem qualquer contrapartida, destinados ao financiamento de despesas de capital, incluindo as receitas relativas a cauções e depósitos de garantia que revertem a favor do Município, bem como as provenientes da União Europeia que se destinam à comparticipação nos projectos co-financiados aprovados, alguns já concluídos, outros com execução física e financeira em curso e constantes do mapa de transferências do exterior e da Administração Central anexo às Grandes Opções do Plano e Orçamento.

Este capítulo, inclui também a participação do Município nos Impostos do Estado (Fundo de Equilíbrio Financeiro) de natureza “capital”, cuja previsão foi apurada, como já se referiu, mediante os valores constantes na proposta de Lei do Orçamento de Estado para 2014.

O Quadro que se segue traduz a variação da previsão das receitas de capital por capítulos, dos últimos três anos e da previsão para o ano de 2014.

Variação da Previsão das Receitas de Capital							
Designação		2011	2012	2013	2014	Δ 2014 / 2013 €	Δ 2014 / 2013 %
09 -	Venda de bens de investimento	376.000	951.200	1.051.000	662.700	-388.300	-36,95%
10 -	Transferências de capital	4.546.049	2.934.361	1.393.742	2.931.094	1.537.352	110,30%
11 -	Activos financeiros	5.000	5.000	5.000	5.000	0	0,00%
12 -	Passivos financeiros	855.000	230.000	10	0	-10	-100,00%
13 -	Outras receitas de capital	55.000	55.000	75.000	200	-74.800	-99,73%
Total		5.837.049	4.175.561	2.524.752	3.598.994	1.074.242	42,55%

Quadro VII – Variação das Receitas de Capital

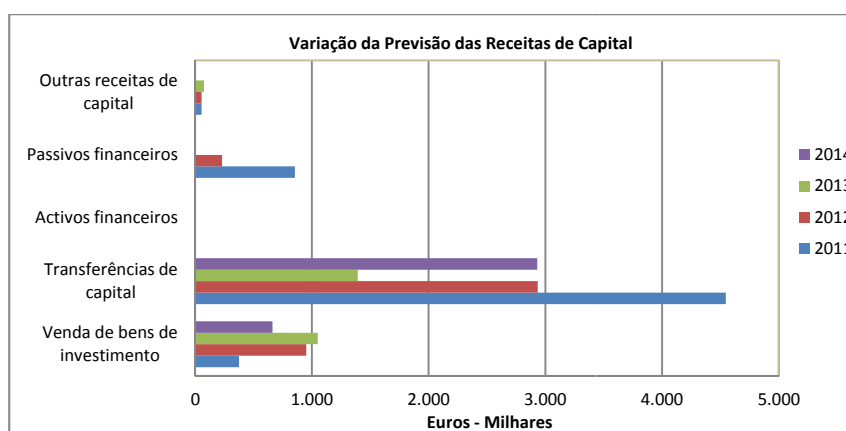


Gráfico IX – Variação da Previsão das Receitas de Capital

A representatividade das diversas receitas de capital por capítulo no total da Receita de Capital, encontra-se traduzida no quadro seguinte. Verifica-se que a receita prevista correspondente a transferências de capital representa cerca de 81% do total das receitas de capital.

Receitas de Capital / Previsão - 2014			
Designação		2014	%
09 -	Venda de bens de investimento	662.700	18,41%
10 -	Transferências de capital	2.931.094	81,44%
11 -	Activos financeiros	5.000	0,14%
12 -	Passivos financeiros	0	0,00%
13 -	Outras receitas de capital	200	0,01%
Total		3.598.994	100,00%

Quadro VIII – Previsão das Receitas de Capital

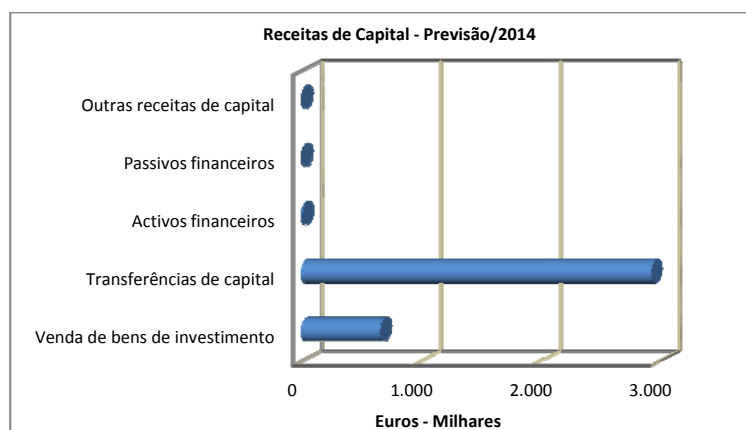


Gráfico X – Receitas de Capital - Previsão

1.2 - DESPESA

1.2.1 – DESPESAS CORRENTES

Na assunção das despesas devem ser tidas em conta um conjunto de regras previsionais definidas no POCAL, nomeadamente no seu ponto 3.3.1, e em outros diplomas, normas ou regulamentos relacionados.

Neste âmbito destacam-se, a previsão das importâncias para as despesas com pessoal, bem como a obrigatoriedade da discriminação das despesas da Assembleia Municipal nos termos do n.º 3 do artigo 31.º do Anexo I à Lei n.º 75/2013, de 12 de Setembro (Regime Jurídico das Autarquias Locais) e ainda as despesas relativas ao processo de articulação entre as Opções do Plano e Orçamento.

O Regime Jurídico das Autarquias Locais, estipula no n.º 3 do artigo 31.º que no Orçamento Municipal são inscritas, sob proposta da mesa da Assembleia Municipal, dotações discriminadas em rubricas próprias para pagamento das senhas de presença, ajudas de custo e subsídios de transporte dos membros da Assembleia Municipal, bem como para aquisição dos bens e serviços correntes necessários ao seu funcionamento e representação.

Neste sentido, a elaboração do orçamento da despesa teve em conta estes dois órgãos designando-os por **01. Assembleia Municipal** e **02. Câmara Municipal e Serviços Municipais**.

O agrupamento “01 – Despesas com pessoal”, prevê todas as remunerações certas e permanentes, bem como os abonos acessórios e compensações que necessariamente, obrigam processamento nominal e individualizado e que, de forma transitória ou permanente, sejam satisfeitos pela Autarquia, tanto aos seus trabalhadores que exerçam funções públicas, como aos indivíduos que prestam serviço ao Município em regime de tarefa e avença. No âmbito deste agrupamento, encontram-se, também, as despesas que a Autarquia, como entidade patronal, suporta com o esquema de segurança social dos seus trabalhadores.

Variação da Previsão das Despesas com Pessoal - Agrupamento 01						
Designação		2011	2012	2013	2014	Δ 2014 / 2013 %
0101 -	Remunerações certas e permanentes	1.746.000	1.691.160	1.698.350	1.737.250	2,29%
0102 -	Abonos variáveis e eventuais	58.400	57.000	79.700	59.700	-25,09%
0103 -	Segurança social	458.100	435.000	442.900	511.400	15,47%
Total		2.262.500	2.183.160	2.220.950	2.308.350	3,94%

Quadro IX – Despesas com Pessoal

Deste modo, os montantes contemplados na rubrica “Remunerações certas e permanentes” correspondem à tabela de vencimentos em vigor, conforme o disposto na alínea f) do ponto 3.3.1 do POCAL, bem como os montantes destinados ao recrutamento de pessoal para novos postos de trabalho, quer seja em regime de contrato individual de trabalho por tempo indeterminado ou a termo certo, sendo que na previsão das despesas com a segurança social se teve em conta o estipulado na Lei n.º 110/2009, de 16 de Setembro.

No agrupamento “02 – Aquisição de bens e serviços”, incluem-se, de um modo geral, as despesas quer com bens de consumo (duráveis ou não) a que não possa reconhecer-se a natureza de despesas de capital quer, ainda, com a aquisição de serviços.

Este agrupamento encontra-se desagregado nos seguintes subagrupamentos: 02.01 – Aquisição de bens, no qual são classificadas as despesas com a aquisição de bens que em regra tenham, pelo menos, um ano de duração e, por isso, inventariáveis, os quais não contribuem para a formação de capital fixo, não caracterizáveis como bens de capital. Incluem-se, igualmente, neste subagrupamento, as despesas com a aquisição de bens que

são correntemente consumidos na produção ou com uma presumível duração útil não superior a um ano, não sendo, por isso, inventariáveis e 02.02 – Aquisição de serviços.

Variação da Previsão das Despesas com Aquisição de Bens e Serviços - Agrupamento 02						
Designação		2011	2012	2013	2014	Δ 2014 / 2013 %
0201 -	Aquisição de bens	955.600	838.100	772.850	1.087.950	40,77%
0202 -	Aquisição de serviços	1.558.300	1.548.250	1.262.150	1.763.800	39,75%
Total		2.513.900	2.386.350	2.035.000	2.851.750	40,14%

Quadro X – Aquisição de Bens e Serviços

Na sua previsão consideraram-se todos os contratos de fornecimento e ou serviços de execução contínua, em curso ou a celebrar, com respeito pelos respectivos cronogramas financeiros e planos de pagamento. Para as despesas obrigatórias das quais não existe uma quantificação global, foi efectuada uma análise dos encargos dos últimos exercícios, para cálculo a inscrever em 2014, com base nas contas correntes e balancetes respectivos.

Quanto ao agrupamento “03 – Juros e outros encargos”, neste são previstos os montantes dos juros decorrentes de empréstimos já contratualizados pelo Município, considerando a evolução do indexante aplicável e levando em conta o mapa de encargos da dívida apresentado pelas respectivas instituições bancárias e que se encontram discriminados no mapa “Empréstimos – Previsão de encargos” anexo ao orçamento.

Variação da Previsão das Despesas com Juros e Outros Encargos - Agrupamento 03						
Designação		2011	2012	2013	2014	Δ 2014 / 2013 %
0301	Juros da dívida pública	113.500	94.000	67.000	46.200	-31,04%
0302	Outros encargos correntes da dívida pública	500	500	500	500	0,00%
0306	Outros encargos financeiros	500	500	500	5.500	1000,00%
Total		114.500	95.000	68.000	52.200	-23,24%

Quadro XI – Juros e Outros Encargos

Estes montantes são classificados em “juros da dívida pública”, englobando também as outras despesas inerentes à contratação e gestão de empréstimos até ao seu vencimento, tais como as comissões de subscrição e gestão e despesas de manutenção das contas respectivas.

No que diz respeito ao agrupamento “04 – Transferências correntes”, encontram-se previstas as importâncias a entregar a quaisquer organismos ou entidades para financiar despesas correntes, sem que tal implique, por parte das unidades recebedoras, qualquer contraprestação directa para com a Autarquia.

Deste modo, as verbas inscritas nas diversas rubricas, traduzem o apoio a conceder pelo Município ao desenvolvimento de eventos de interesse local e ou actividades de natureza social, cultural, desportiva e recreativa, bem como a forma de apoiar estratos sociais desfavorecidos e apoios de natureza corrente às Juntas de Freguesia.

Variação da Previsão das Despesas com Transferências Correntes - Agrupamento 04						
Designação		2011	2012	2013	2014	Δ 2014 / 2013 %
0403	Administração Central	7.500	6.000	5.500	6.000	9,09%
0405	Administração Local	342.000	172.000	302.500	281.000	-7,11%
0407	Instituições sem fins lucrativos	154.750	105.250	149.000	108.000	-27,52%
0408	Famílias	2.500	500	40.250	19.300	-52,05%
0409	Resto do Mundo-Países terceiros e Organizações Internacionais	4.200	4.200	5.200	8.000	53,85%
Total		510.950	287.950	502.450	422.300	-15,95%

Quadro XII – Transferências Correntes

De salientar que as despesas classificadas neste agrupamento se encontram evidenciadas no Plano das Actividades Mais Relevantes (Plano de Actividades Municipal) que integra as Grandes Opções do Plano.

Quanto às despesas enquadradas no agrupamento “06 – Outras despesas correntes”, incluem a restituição de impostos ou contribuições que não sejam em termos da lei em vigor por abate à receita, designadamente o IVA pago e os encargos com a cobrança de impostos.

Variação da Previsão das Despesas com Outras Despesas Correntes - Agrupamento 06						
Designação		2011	2012	2013	2014	Δ 2013 / 2013 %
0602	Diversas	95.000	108.000	126.500	136.500	7,91%
Total		95.000	108.000	126.500	136.500	7,91%

Quadro XIII – Outras Despesas Correntes

A representatividade das diversas despesas correntes por agrupamento no total das Despesas Correntes, encontra-se traduzida no quadro seguinte. Verifica-se que a despesa

prevista correspondente a aquisição de bens e serviços representa cerca de 49% do total das despesas correntes. As despesas com pessoal representam 40% das mesmas despesas.

Despesas Correntes / Previsão - 2014			
Designação		2014	%
01 -	Despesas com pessoal	2.308.350	40,00%
02 -	Aquisição de bens e serviços	2.851.750	49,41%
03 -	Juros e outros encargos	52.200	0,90%
04 -	Transferências correntes	422.300	7,32%
06 -	Outras despesas correntes	136.500	2,37%
Total		5.771.100	100,00%

Quadro XIV – Previsão das Despesas Correntes – 2012

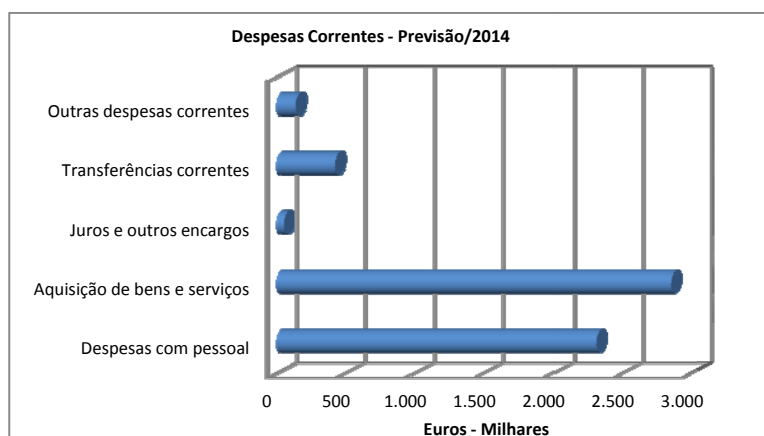


Gráfico XI – Despesas Correntes - Previsão

1.2.2 – DESPESAS DE CAPITAL

As despesas de capital incluem despesas que implicam alterações no património duradouro da Autarquia ou seja, aquelas que contribuem para a formação de “capital fixo”, isto é, os bens duradouros utilizados, pelo menos, durante um ano, na produção de bens ou serviços, sem que dessa utilização resulte alteração significativa da sua estrutura técnica, tais como máquinas, equipamentos, material de transporte, edifícios e outras construções.

As despesas classificadas neste agrupamento resultam do conjunto dos montantes para a realização dos projectos/acções previstos no Plano Plurianual de Investimentos (PPI) que integra as Grandes Opções do Plano.

O agrupamento “07 – Aquisição de bens de capital” encontra-se dividido em dois subagrupamentos: “07.01 – Investimentos” e “07.03 – Bens do domínio público”. Nas autarquias locais e para efeitos de classificação da respectiva despesa, o termo “investimento” é encarado segundo a óptica de estrita natureza de investimento, pelo que no âmbito daquele primeiro subagrupamento, se compreendem, exclusivamente as despesas com a aquisição e também as grandes reparações dos bens que contribuem, como se referiu, para a formação de capital fixo.

Variação da Previsão das Despesas com Aquisição de Bens de Capital - Agrupamento 07						
Designação		2011	2012	2013	2014	Δ 2014 / 2013 %
070101 -	Terrenos (Domínio privado municipal)	275.500	135.000	10.000	26.000	160,00%
070102 -	Habitações	90.000	140.000	180.000	140.000	-22,22%
070103 -	Edifícios	1.201.000	305.500	286.000	2.540.000	788,11%
070104 -	Construções diversas	60.000	54.500	68.000	7.500	-88,97%
070106 -	Material de transporte	107.500	65.000	40.000	15.000	-62,50%
070107 -	Equipamento de informática	26.000	17.500	18.000	86.200	378,89%
070108 -	Software informático	43.500	31.500	21.500	78.500	265,12%
070109 -	Equipamento administrativo	31.000	72.000	44.000	77.500	76,14%
070110 -	Equipamento básico	240.500	50.500	38.250	67.500	76,47%
070111 -	Ferramentas e utensílios	7.000	12.000	12.000	0	-100,00%
070115 -	Outros investimentos	71.500	123.500	116.000	51.500	-55,60%
0703 -	Bens do domínio público	2.922.000	3.080.500	2.571.950	754.600	-70,66%
Total		5.075.500	4.087.500	3.405.700	3.844.300	12,88%

Quadro XV – Aquisição de Bens de Capital

Abrange, assim, as despesas com a aquisição de terrenos, de construção ou reparação de habitações e edifícios, de construções diversas, designadamente de instalações desportivas e recreativas e de sinalização e trânsito ou, ainda, de material de transporte para aquisição e grandes reparações de veículos ligeiros e ou viaturas de transporte de pessoas ou mercadorias.

Neste mesmo subagrupamento encontram-se também incluídas as despesas com a aquisição de “equipamento de informático”, de “software informático”, de “equipamento administrativo” e de “equipamento básico” que contempla as despesas com instrumentos, máquinas, instalações e outros bens como os contadores de água e equipamento escolar, ferramentas e utensílios com duração superior a um ano e de valor unitário relevante.

No segundo subagrupamento “07.03 – Bens do domínio público” estão contempladas as despesas com bens de domínio público definidos nos termos da legislação em vigor como a classe dos bens do activo imobilizado, afectos a uma finalidade cujo domínio é público.

No agrupamento “08 – Transferências de capital”, integram-se as despesas que revestem características idênticas às já referidas para as transferências correntes com a diferença de, aqui, se destinarem a financiar despesas de capital das unidades receptoras, designadamente das Freguesias, Instituições e de outras entidades.

Variação da Previsão das Despesas com Transferências de Capital - Agrupamento 08						
Designação		2011	2012	2013	2014	Δ 2014 / 2013 %
08050102	- Freguesias	493.500	335.800	255.300	112.500	-55,93%
08050104	- Associações de Municípios	1.000	1.000	1.000	2.500	150,00%
0807	- Instituições sem fins lucrativos	136.250	102.500	105.000	61.000	-41,90%
Total		630.750	439.300	361.300	176.000	-51,29%

Quadro XVI – Transferências e Capital

No que respeita ao agrupamento “10 – Passivos financeiros” compreende as operações financeiras, englobando as de tesouraria e as de médio e longo prazos, que envolvem pagamentos decorrentes da amortização de empréstimos, contratualizados pelo Município e destinados ao financiamento de projectos de investimento, que se encontram discriminados no mapa “Empréstimos – Previsão de encargos” anexo ao orçamento.

Variação da Previsão das Despesas com Passivos Financeiros - Agrupamento 10						
Designação		2011	2012	2013	2014	Δ 2014 / 2013 %
10 -	Passivos financeiros	512.000	419.500	424.000	441.500	4,13%
Total		512.000	419.500	424.000	441.500	4,13%

Quadro XVII – Passivos Financeiros

A representatividade das diversas despesas de capital por agrupamento no total das Despesas de capital, encontra-se traduzida no quadro seguinte. Verifica-se que a despesa prevista correspondente a transferências de capital e de passivos financeiros representam 3,94% e 9,89% do total das despesas de capital, respectivamente, sendo que cerca de 86% das mesmas despesas se destinam a investimentos.

Despesas de Capital / Previsão - 2014			
Designação		2014	%
07 -	Aquisição de bens de capital	3.844.300	86,16%
08 -	Transferências de capital	176.000	3,94%
10 -	Passivos financeiros	441.500	9,89%
10 -	Outras despesas de capital	100	0,00%
Total		4.461.900	100,00%

Quadro XVIII – Previsão das Despesas de Capital

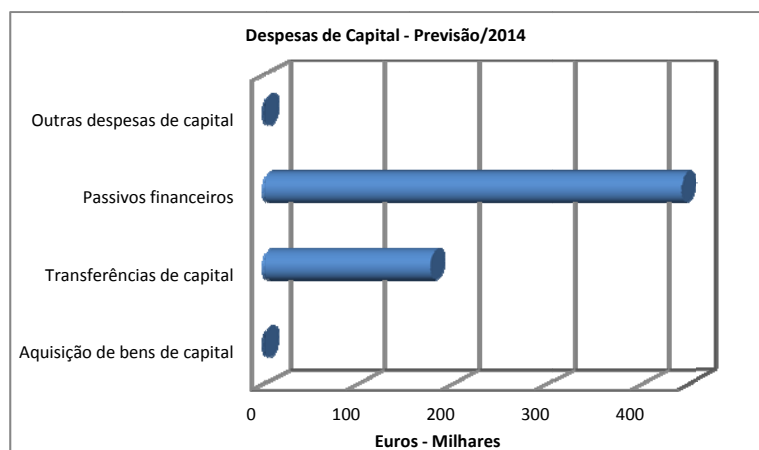


Gráfico XI – Despesas Correntes - Previsão

II – GRANDES OPÇÕES DO PLANO

Nas Grandes Opções do Plano são definidas as linhas de desenvolvimento estratégico do Município e incluem, designadamente, o **Plano Plurianual de Investimentos** e as **Actividades mais Relevantes** (Plano de Actividades Municipal) da gestão autárquica.

No Plano Plurianual de Investimentos estão inseridos todos os projectos e acções que implicam despesas orçamentais a realizar por investimentos, enquanto no Plano de Actividades Municipal estão todos os projectos e acções que o Município quer destacar e desenvolver por via de despesas orçamentais correntes e outras de capital que não estejam incluídas no agrupamento “07 – Aquisição de bens de capital”, incluindo a comparticipação financeira dos projectos/investimentos a realizar pelas Juntas de Freguesia.

Face ao referido, conclui-se que é no somatório de todos os projectos e acções que compõem as Grandes Opções do Plano que estão reflectidas as actividades a desenvolver, no sentido de alcançar aquilo que é objectivo final da actividade autárquica, contribuir para a melhoria da qualidade de vida das populações.

Grandes Opções do Plano / Previsão 2014		
Designação	2014	%
Plano Plurianual de Investimentos	3.894.000	53,63%
Plano de Actividades Municipal	3.366.500	46,37%
Total	7.260.500	100,00%

Quadro XIX – Grandes Opções do Plano

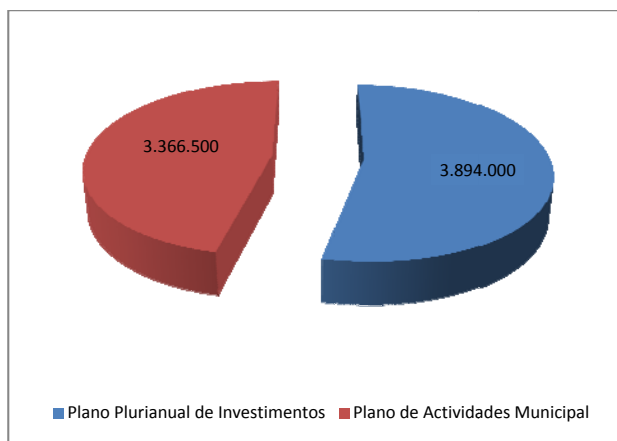


Gráfico XII – Grandes Opções do Plano - Previsão

O Plano Plurianual de Investimentos representa 53,63% das Grandes Opções do Plano a que corresponde a despesa de 3.894.000€ e o Plano de Actividades 46,37%, estando-lhe afecta uma despesa de 3.366.500€.

Pelos dois quadros seguintes conclui-se que os objectivos com maior peso nas Grandes Opções do Plano são as funções sociais e as funções económicas, representando cerca de 68% e 17%, respectivamente do valor total dos projectos/acções a desenvolver no ano de 2014.

Grandes Opções do Plano / Previsão 2014		
Designação	2014	%
Funções gerais	670.700	9,24%
Funções sociais	4.985.800	68,67%
Funções económicas	1.257.000	17,31%
Outras funções	347.000	4,78%
Total	7.260.500	100,00%

Quadro XX – Previsão das Grandes Opções do Plano

Variação da Previsão das Grandes Opções do Plano						
Designação	2011	2012	2013	2014	Δ 2014 / 2012 %	Δ 2014 / 2013 %
Funções gerais	832.300	571.500	414.500	670.700	17,36%	61,81%
Funções sociais	3.835.000	3.677.000	2.848.700	4.985.800	35,59%	75,02%
Funções económicas	3.025.250	2.225.250	2.256.000	1.257.000	-43,51%	-44,28%
Outras funções	599.700	452.500	397.000	347.000	-23,31%	-12,59%
Total	8.292.250	6.926.250	5.916.200	7.260.500	4,83%	22,72%

Quadro XXI – Variação das Grandes Opções do Plano

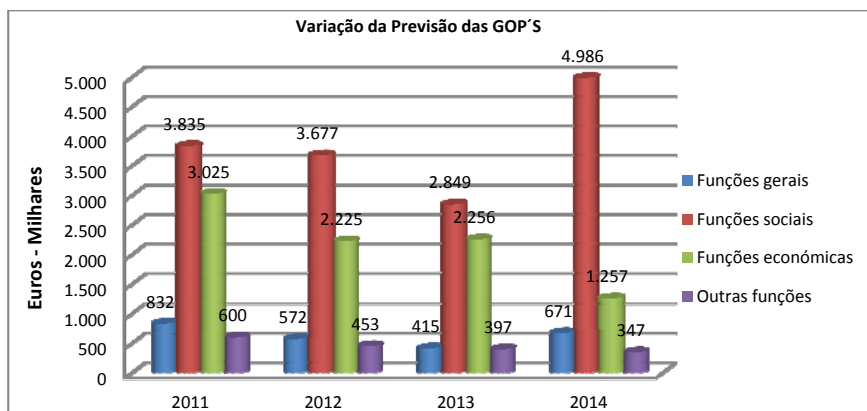


Gráfico XIII – Variação das Grandes Opções do Plano

No que diz respeito ao Plano Plurianual de Investimentos verifica-se que também aqui as funções sociais e as funções económicas têm um peso significativo nos projectos/acções a desenvolver, representando cerca de 94% do seu valor total.

Plano Plurianual de Investimentos/Previsão - 2014		
Designação	2014	%
Funções gerais	226.100	5,81%
Funções sociais	3.054.900	78,45%
Funções económicas	612.000	15,72%
Outras funções	1.000	0,03%
Total	3.894.000	100,00%

Quadro XXII – Plano Plurianual de Investimentos – Previsão

Variação da Previsão do Plano Plurianual de Investimentos						
Designação	2011	2012	2013	2014	Δ 2014 / 2012 %	Δ 2014 / 2013 %
Funções gerais	401.500	259.500	146.000	226.100	-12,87%	54,86%
Funções sociais	1.909.000	1.850.500	1.199.950	3.054.900	65,09%	154,59%
Funções económicas	2.832.500	2.021.000	2.094.250	612.000	-69,72%	-70,78%
Outras funções	5.000	5.000	5.000	1.000	-80,00%	-80,00%
Total	5.148.000	4.136.000	3.445.200	3.894.000	-5,85%	13,03%

Quadro XXIII – Variação do Plano Plurianual de Investimentos

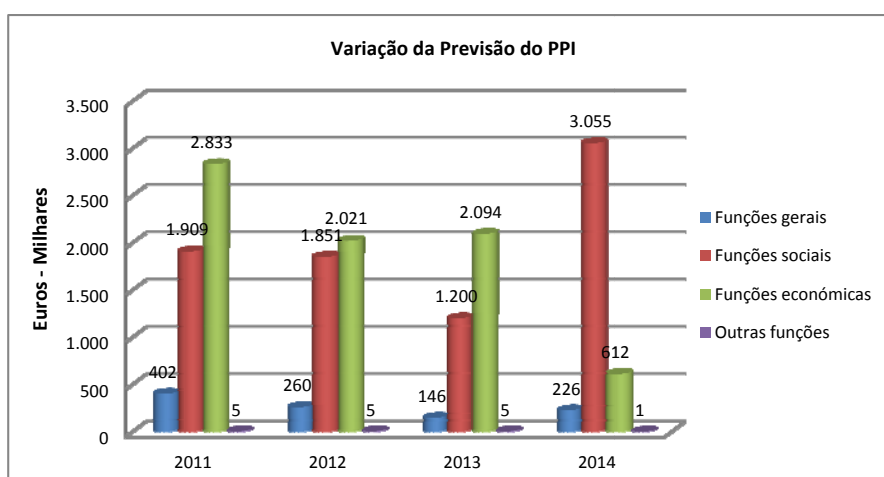


Gráfico XIV– Variação da Previsão do PPI

Quanto ao Plano de Actividades Municipal, onde se encontram inscritos os projectos e as acções a desenvolver por via de despesas correntes, destacam-se as funções sociais, que englobam a educação, a acção social, o apoio à habitação, o abastecimento de água, o saneamento e os resíduos sólidos, a cultura e o desporto e a protecção do meio ambiente e conservação da natureza, as quais representam cerca de 57% do valor total previsto.

Plano de Actividades Municipal/Previsão - 2014		
Designação	2014	%
Funções gerais	444.600	13,21%
Funções sociais	1.930.900	57,36%
Funções económicas	645.000	19,16%
Outras funções	346.000	10,28%
Total	3.366.500	100,00%

Quadro XXIV – Plano Plurianual de Municipal - Previsão

Variação da Previsão do Plano de Actividades Municipal						
Designação	2011	2012	2013	2014	Δ 2014 / 2012 %	Δ 2014 / 2013 %
Funções gerais	430.800	312.000	268.500	444.600	42,50%	65,59%
Funções sociais	1.926.000	1.826.500	1.648.750	1.930.900	5,72%	17,11%
Funções económicas	192.750	204.250	161.750	645.000	215,79%	298,76%
Outras funções	594.700	447.500	392.000	346.000	-22,68%	-11,73%
Total	3.144.250	2.790.250	2.471.000	3.366.500	20,65%	36,24%

Quadro XXV – Variação do Plano de Actividades Municipal

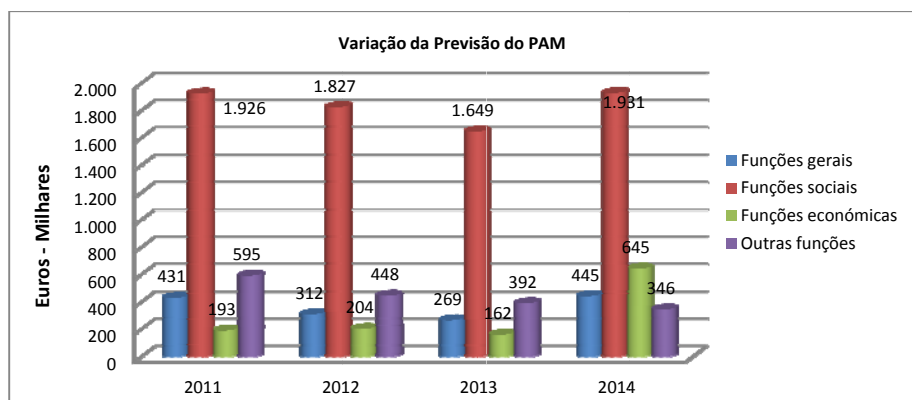
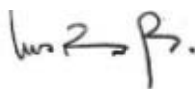


Gráfico XV– Variação da Previsão do PAM

Paços do Município, 16 de Novembro de 2013

O Presidente da Câmara,



Luís Reguengo Machado, Dr.

PLANO PLURIANUAL DE INVESTIMENTOS

Plano Plurianual de Investimentos - 2014 / 2017

Grandes Opções do Plano e Orçamento - 2014

Objectivo	Classificação Orçamental		Projecto / Acção		Designação do Programa e Projecto / Acção	Forma de Realização	Fonte de Financiamento			Responsável	Datas		Fase de Execução	Realizado em 30/11/2013	Despesas					Total Previsto	
							Anos seguintes				2014										
	Órgânica	Económica	Código	N.º			AC	AA	FC		Início	Fim			Total (d)=(e)+(f)	Financiamento Definido (e)	Financiamento não Definido (f)	2015	2016		2017
1					Funções gerais								0	226.100	226.100	0	54.500	13.000	12.000	305.600	
1.1.0					Serviços gerais de administração pública								0	223.600	223.600	0	54.500	13.000	12.000	303.100	
1.1.1					Administração geral								0	223.600	223.600	0	54.500	13.000	12.000	303.100	
1.1.1	02	02.01.21 07.01.03.01	26	01/2014	Edifício dos Paços do Concelho - Obras de conservação e de adaptação de serviços	A									2.500	2.500		10.000		12.500	
1.1.1	02	07.01.08	27	02/2014	Modernização Administrativa - Gestão documental	O		100%				DAFRH	Jan-14	Dez-17	-	5.000	5.000		10.000		15.000
1.1.1	02	07.01.08			Modernização Administrativa - Internet, Intranet e Serviços Online da Autarquia	O		100%				DAFRH	Jan-14	Dez-15	-	1.500	1.500		1.500		3.000
1.1.1	02	07.01.08	28	03/2014	Modernização Administrativa - Internet, Intranet e Serviços Online da Autarquia	O		100%				DAFRH	Jan-14	Dez-15	-	7.500	7.500		2.500	1.000	11.000
1.1.1	02	07.01.07	29	04/2014	Modernização Administrativa - Equipamento de informática	O		100%				DAFRH	Jan-14	Dez-17	-	10.000	10.000		5.000	2.500	20.000
1.1.1	02	07.01.08	30	05/2014	Modernização Administrativa - Software informático	O		100%				DAFRH	Jan-14	Dez-14	-	12.500	12.500				12.500
1.1.1	02	07.01.07	31	06/2014	Plataforma Comum do Conhecimento e Modernização dos Municípios - Aquisição de equipamento de informática	O		15%	85%			DAFRH	Jan-14	Dez-14	-	34.200	34.200				34.200
1.1.1	02	07.01.08	32	07/2014	Plataforma Comum do Conhecimento e Modernização dos Municípios - Aquisição de software de informática	O		15%	85%			DAFRH	Jan-14	Dez-14	-	51.500	51.500				51.500
1.1.1	02	07.01.09	33	08/2014	Plataforma Comum do Conhecimento e Modernização dos Municípios - Aquisição de equipamento	O		15%	85%			DAFRH	Jan-14	Dez-14	-	10.000	10.000				10.000
1.1.1	02	07.01.03.01	34	09/2014	Pavilhões Municipais da Zona Oficial - Obras de adaptação	E		100%				CTPGU	Jan-14	Dez-14	5	22.200	22.200				22.200
1.1.1	02	07.01.09	35	10/2014	Pavilhões Municipais Zona Oficial-Equipamento administrativo	O		100%				DAFRH	Jan-14	Dez-14	-	5.000	5.000				5.000
1.1.1	02	07.01.07	36	11/2014	Sistema de Inf. Geográfica - Equipamento de informática	O		100%				DCTPGU	Jan-14	Dez-17	-	500	500		500		1.000
1.1.1	02	07.01.08	37	12/2014	Sistema de Inf. Geográfica - Software informático	O		100%				DCTPGU	Jan-14	Dez-17	-	500	500		500		1.000
1.1.1	02	02.02.25 07.01.08	38	13/2014	Arquivo Municipal - Disponibilização online do arquivo histórico municipal	O		100%				DAFRH	Jan-14	Dez-17	-	1.200	1.200	1.000	1.000	1.000	4.200
1.1.1	02	07.01.07 02.02.25	39	14/2014	Espaços Wireless	O		100%				DCTPGU	Jan-14	Dez-15	-	5.000	5.000		5.000		10.000
1.1.1	02	07.01.09	40	15/2014	Aquisição de mobiliário e outro equipamento administrativo	O		100%				DAFRH	Jan-14	Dez-17	-	17.500	17.500		15.000	7.500	47.500
1.1.1	02	07.01.06.02 07.01.10.02	41	16/2014	Aquisição de viaturas e equipamento básico(máquinas diversas)	O		100%				DCTPGU	Jan-14	Dez-14	-	15.000	15.000				15.000
1.2.0					Segurança e ordem públicas								0	2.500	2.500	0	0	0	0	2.500	
1.2.1					Protecção civil e luta contra incêndios								0	2.500	2.500	0	0	0	0	2.500	
1.2.1	02	07.01.15	01	17/2014	Serviço Municipal de Protecção Civil - Aquisição de equipamento	O		100%				DCTPGU	Jan-14	Dez-14	-	2.500	2.500				2.500

Plano Plurianual de Investimentos - 2014 / 2017

Grandes Opções do Plano e Orçamento - 2014

Objectivo	Classificação Orçamental		Projecto / Acção		(b)	Designação do Programa e Projecto / Acção	Forma de Realização	Fonte de Financiamento			Responsável	Datas		Fase de Execução	Realizado em 30/11/2013 (c)	Despesas					Total Previsto	
	Órgânica	Económica	Código	N.º				AC	AA	FC		Início	Fim			Total (d)=(e)+(f)	Financiamento Definido (e)	Financiamento não Definido (f)	2015	2016		2017
2						Funções sociais								0	3.164.900	3.054.900	110.000	1.697.250	235.000	60.000	5.157.150	
2.1.0						Educação								0	2.376.000	2.376.000	0	819.000	0	0	3.195.000	
2.1.1						Ensino não superior								0	2.376.000	2.376.000	0	819.000	0	0	3.195.000	
2.1.1	02	07.01.03.05	08	18/2014		Escola EB2+3 de Santa Marta - Construção	E	75%	75%	85%	DCTPGU	Jan-09	Jun-15	2	0	2.340.000	2.340.000		775.000			3.115.000
2.1.1	02	07.01.03.05	09	19/2014		Escola EB2+3 de Santa Marta - Fiscalização	O	75%	75%	85%	DCTPGU	Jan-09	Jun-15	1	0	27.500	27.500		14.000			41.500
2.1.1	02	07.01.09	10	20/2014		Escola EB2+3 de Santa Marta - Aquisição de mobiliário e outro equipamento	O	75%	75%	85%	DCTPGU	Jan-15	Set-15	-		0			30.000			30.000
2.1.1	02	02.01.21 07.01.03.05	11	21/2014		Ensino Pré-Escolar - Obras de conservação de edifícios	A									500	500					500
						Ensino Pré-Escolar - Aquisição de mobiliário e equipamento escolar	E	100%			DCTPGU	Jan-14	Dez-14	-		1.000	1.000					1.000
2.1.1	02	07.01.09	12	22/2014		Ensino Pré-Escolar - Aquisição de mobiliário e equipamento escolar	O	100%			ECDAT	Jan-14	Dez-14	-		500	500					500
2.1.1	02	07.01.07	13	23/2014		Ensino Pré-Escolar - Aquisição de equipamento informático	O	100%			ECDAT	Jan-14	Dez-14	-		1.000	1.000					1.000
2.1.1	02	07.01.03.05	14	24/2014		Ensino Básico 1.º Ciclo - Obras de conservação de edifícios escolares	E	100%			ECDAT	Jan-14	Dez-14	-		5.000	5.000					5.000
2.1.1	02	07.01.09	15	25/2014		Ensino Básico 1.º Ciclo - Aquisição de mobiliário e equipamento	O	100%			ECDAT	Jan-14	Dez-14	-		500	500					500
2.4.0						Habitação e serviços colectivos								0	599.800	489.800	110.000	878.250	235.000	60.000	1.773.050	
2.4.1						Habitação								-	0	140.000	140.000	0	65.000	60.000	60.000	325.000
2.4.1						Habitação Social - Requalificação do Bairro do Padre Mendes - Medrões	E							0	40.000	40.000		65.000	60.000		225.000	
2.4.1	02	07.01.02.03	03	26/2014		Habitação Social - Obras de beneficiação e conservação dos blocos habitacionais municipais	E	100%			DCTPGU	Jan-14	Dez-14	0		10.000	10.000					10.000
2.4.1	02	07.01.02.03	04	27/2014		Habitação Social - Adaptação da escola de Conciêiro	E	40%	60%		DCTPGU	Jan-14	Dez-14	1		45.000	45.000					45.000
2.4.1	02	07.01.02.03	05	28/2014		Habitação Social - Adaptação da escola de Conciêiro	E	100%			DCTPGU	Jan-14	Dez-14	1		45.000	45.000					45.000
2.4.1	02	07.01.02.03	06	29/2014		Habitação Social - Adaptação da escola da Veiga	E	100%			DCTPGU	Jan-14	Dez-14	1		45.000	45.000					45.000
2.4.2						Ordenamento do território								0	330.000	225.000	105.000	100.750	25.000	0	455.750	
2.4.2	02	07.01.15	01	30/2014		Plano de Urbanização da Sede do Concelho-Revisão/Alteração	O	100%			DCTPGU	Jan-14	Dez-16	0		30.750	30.750		30.750			61.500
2.4.2	02	07.01.15	02	31/2014		Elaboração de Unidades Operativas de Planeamento de Gestão (UOPG)	O	100%			DCTPGU	Jan-14	Dez-16	1		10.000	10.000		60.000	25.000		95.000
2.4.2	02	07.03.03.05	03	32/2014		Requalificação do Parque de Lazer e Estacionamento em Conciêiro - Sever	E	100%			DCTPGU	Jan-14	Dez-14	0		32.000	32.000					32.000
2.4.2	02	07.03.03.05	04	33/2014		Aquisição de imóveis para reordenamento de espaço público	O	100%			DCTPGU	Jan-14	Dez-14	-		150.000	90.000	60.000				150.000

Plano Plurianual de Investimentos - 2014 / 2017

Grandes Opções do Plano e Orçamento - 2014

Objectivo	Classificação Orçamental		Projecto / Acção		Designação do Programa e Projecto / Acção (b)	Forma de Realização	Fonte de Financiamento			Responsável	Datas		Fase de Execução	Realizado em 30/11/2013 (c)	Despesas					Total Previsto (g)	
	Orgânica	Económica	Código	N.º			AC	AA	FC		2014				Anos seguintes						
											Total (d)=(e)+(f)	Financiamento Definido (e)			Financiamento não Definido (f)	2015	2016	2017			
2.4.2	02	07.03.03.05	05	34/2014		E		100%		DCTPGU	Jan-14	Dez-14	0		5.000	5.000				5.000	
2.4.2	02	07.03.03.05	06	35/2014		E		100%		DCTPGU	Jan-14	Dez-14	0		55.000	15.000	40.000			55.000	
2.4.2	02	07.03.03.08	07	36/2014		E		100%		DCTPGU	Jan-14	Dez-15	-		5.000	5.000		10.000		15.000	
2.4.2	02	07.01.15	08	37/2014		O		100%		DCTPGU	Jan-14	Dez-14	-		2.250	2.250				2.250	
2.4.2	02	07.01.01	09	38/2014		O		100%		DCTPGU	Jan-14	Dez-14	-		25.000	25.000				25.000	
2.4.2	02	07.01.15	10	39/2014		O		100%		DCTPGU	Jan-14	Dez-14	-		10.000	5.000	5.000			10.000	
2.4.2	02	02.02.20	11	40/2014		O		100%		DCTPGU	Jan-14	Dez-14			5.000	5.000				5.000	
2.4.3						Saneamento								0	78.800	78.800	0	375.000	75.000	0	528.800
2.4.3	02	07.03.03.02	03	41/2014		Remodelação da rede de saneamento da Vila - Elaboração do projecto	O		100%		DCTPGU	Jan-14	Dez-14	-		5.000	5.000				5.000
2.4.3	02	07.03.03.02	04	42/2014		Remodelação da rede de saneamento da Vila - Realização das obras de execução	E		100%		DCTPGU	Jan-14	Dez-16	0		5.000	5.000		350.000	75.000	430.000
2.4.3	02	07.03.03.02	05	43/2014		Remodelação da rede de saneamento do Concelho - Elaboração do projecto	O		100%		DCTPGU	Jan-14	Dez-15	0		5.000	5.000		15.000		20.000
2.4.3	02	07.03.03.02	06	44/2014		Prolongamento de redes de saneamento	E		100%		DCTPGU	Jan-14	Dez-15	0		7.500	7.500		10.000		17.500
2.4.3	02	02.01.21	07	45/2014		Conservação e reparação da rede de saneamento	A								1.500	1.500				1.500	
2.4.3	02	07.03.03.02	08	46/2014		Execução de Estações Elevatórias	E		100%		DCTPGU	Jan-14	Dez-14	-		3.500	3.500				3.500
2.4.3	02	07.03.03.02	09	47/2014		Drenagem de águas pluviais na Ribeira de S.João - S.João de Lobrigos	E		100%		DCTPGU	Jan-14	Dez-14			5.000	5.000				5.000
2.4.3	02	07.03.03.02	10	48/2014		Drenagem de águas pluviais em Concelho	E		100%		DCTPGU	Jan-14	Dez-14	0		7.500	7.500				7.500
2.4.3	02	07.03.03.02	11	49/2014		Rede de águas residuais do Serrinho - Alvações do Corgo	E		100%		DCTPGU	Jan-14	Dez-14	0		31.800	31.800				31.800
2.4.3	02	07.01.10.02	12	50/2014		Aquisição e reparação de maquinaria e equipamento	O		100%		DCTPGU	Jan-14	Dez-14	-		1.500	1.500				1.500
2.4.3	02	07.01.10.02	13	51/2014		Aquisição de caudalímetros	O		100%		DCTPGU	Jan-14	Dez-14	-		500	500				500
2.4.4						Abastecimento de água								0	30.000	25.000	5.000	337.500	75.000	0	442.500
2.4.4	02	07.03.03.07	06	52/2014		Remodelação da rede de abastecimento de água da Vila - Elaboração do projecto	O		100%		DCTPGU	Jan-14	Dez-14	-		10.000	5.000	5.000			10.000
2.4.4	02	07.03.03.07	07	53/2014		Remodelação da rede de abastecimento de água da Vila - Realização das obras de execução	E		100%		DCTPGU	Jan-14	Dez-16	0		5.000	5.000		320.000	75.000	400.000
2.4.4	02	07.03.03.07	08	54/2014		Remodelação da rede de abastecimento de água do Concelho - Elaboração do projecto	O		100%		DCTPGU	Jan-14	Dez-15	0		2.500	2.500		17.500		20.000

Plano Plurianual de Investimentos - 2014 / 2017

Grandes Opções do Plano e Orçamento - 2014

Objectivo	Classificação Orçamental		Projecto / Acção		Designação do Programa e Projecto / Acção	Forma de Realização	Fonte de Financiamento			Responsável	Datas		Fase de Execução	Realizado em 30/11/2013 (c)	Despesas				Total Previsto (g)
							2014				Anos seguintes								
	Órgânica	Económica	Código	N.º			AC	AA	FC	Início	Fim	Total (d)=(e)+(f)	Financiamento Definido (e)	Financiamento não Definido (f)	2015	2016	2017		
2.4.4	02	07.03.03.07	09	55/2014	Prolongamento de redes de abastecimento de água	E			100%		DCTPGU	Jan-14	Dez-14	0	1.000	1.000			1.000
2.4.4	02	02.01.21	10	56/2014	Conservação da rede de abastecimento de água	A									2.500	2.500			2.500
2.4.4	02	07.03.03.07			Conservação da rede de abastecimento de água	E			100%		DCTPGU	Jan-14	Dez-14	0	2.500	2.500			2.500
2.4.4	02	07.01.10.02	11	57/2014	Aquisição e reparação de maquinaria e equipamento	O			100%		DCTPGU	Jan-14	Dez-14	-	2.500	2.500			2.500
2.4.4	02	07.03.03.07	12	58/2014	Reparação, conservação e pintura de depósitos de água	E			100%		DCTPGU	Jan-14	Dez-14	0	1.000	1.000			1.000
2.4.4	02	07.03.03.07	13	59/2014	Reforço e melhoria de captações de água	E			100%		DCTPGU	Jan-14	Dez-14	0	1.000	1.000			1.000
2.4.4	02	07.03.03.07	14	60/2014	Obras de requalificação nos Fontenários Públicos	E			100%		DCTPGU	Jan-14	Dez-14	0	1.000	1.000			1.000
2.4.4	02	07.01.10.02	15	61/2014	Aquisição de contadores de água	O			100%		DCTPGU	Jan-14	Dez-14	-	1.000	1.000			1.000
2.4.5					Resíduos sólidos									0	4.500	4.500	0	0	4.500
2.4.5	02	07.01.10.02	05	62/2014	Aquisição, reparação e conservação de equipamento	O			100%		DCTPGU	Jan-14	Dez-14	-	2.500	2.500			2.500
2.4.5	02	07.01.10.02	06	63/2014	Aquisição de recipientes / contentores	O			100%		DCTPGU	Jan-14	Dez-14	-	1.000	1.000			1.000
2.4.5	02	07.01.10.02	07	64/2014	Reparação e conservação de contentores subterrâneos	E			100%		DCTPGU	Jan-14	Dez-14	0	1.000	1.000			1.000
2.4.6					Protecção do meio ambiente e conservação da natureza									0	16.500	16.500	0	0	16.500
2.4.6	02	07.03.03.12	07	65/2014	Beneficiação e conservação do cemitério municipal	E			100%		DCTPGU	Jan-14	Dez-14	0	5.000	5.000			5.000
2.4.6	02	07.03.03.05	08	66/2014	Arranjo de jardins e zonas verdes	E			100%		DCTPGU	Jan-14	Dez-14	0	5.000	5.000			5.000
2.4.6	02	07.01.10.02	09	67/2014	Aquisição e reparação de equipamentos	O			100%		DCTPGU	Jan-14	Dez-14	-	2.500	2.500			2.500
2.4.6	02	07.03.03.05	10	68/2014	Instalação e manutenção de sistemas de rega	E			100%		DCTPGU	Jan-14	Dez-14	0	1.500	1.500			1.500
2.4.6	02	07.03.03.13	11	69/2014	Requalificação e limpeza das margens nos rios e linhas de água e reparação de aquedutos	E			100%		DCTPGU	Jan-14	Dez-14	0	2.500	2.500			2.500
2.5.0					Serviços culturais, recreativos e religiosos									0	189.100	189.100	0	0	189.100
2.5.1					Cultura									0	31.000	31.000	0	0	31.000
2.5.1	02	07.01.03.01	10	70/2014	Biblioteca Municipal - Aquisição de imóvel	O			100%		PC	Jan-14	Dez-17	-	5.000	5.000			5.000
2.5.1	02	07.01.09	11	71/2014	Biblioteca Municipal - Aquisição de mobiliário e outro equipamento administrativo	O			100%		ECDAT	Jan-14	Dez-14	-	5.000	5.000			5.000
2.5.1	02	07.01.03.01	12	72/2014	Audatório Municipal - Obras de conservação	E			100%		DCTPGU	Jan-14	Dez-14	0	17.500	17.500			17.500
2.5.1	02	07.01.09	13	73/2014	Audatório Municipal - Aquisição de mobiliário e equipamento	O			100%		ECDAT	Jan-14	Dez-14	-	1.000	1.000			1.000
2.5.1	02	07.01.03.07	14	74/2014	Adaptação de antigos edifícios escolares	E			100%		DCTPGU	Jan-14	Dez-14	0	500	500			500
2.5.1	02	07.01.03.01	15	75/2014	Grémio Literário - Elaboração do Projecto	O			100%		DCTPGU	Jan-14	Dez-14	0	1.000	1.000			1.000
2.5.1	02	07.01.03.01	16	76/2014	Grémio Literário - Obras de construção	E			100%		DCTPGU	Jan-14	Dez-14	0	1.000	1.000			1.000

Plano Plurianual de Investimentos - 2014 / 2017

Grandes Opções do Plano e Orçamento - 2014

Objectivo	Classificação Orçamental		Projecto / Acção		Designação do Programa e Projecto / Acção	Forma de Realização	Fonte de Financiamento			Responsável	Datas		Fase de Execução	Realizado em 30/11/2013	Despesas					Total Previsto
							Anos seguintes				2014				Financiamento não Definido (f)	2015	2016	2017		
	Órgânica	Económica	Código	N.º			AC	AA	FC	Início	Fim	Total (d)=(e)+(f)	Financiamento Definido (e)	0					0	
2.5.2					Desporto, recreio e lazer									0	158.100	158.100	0	0	0	158.100
2.5.2	02	07.01.03.02	13	77/2014	Pavilhão Gimnodesportivo Municipal - Obras de reparação e conservação	E		100%			DCTPGU	Jan-14	Dez-14	0	10.000	10.000				10.000
2.5.2	02	07.01.09 07.01.10.02	14	78/2014	Pavilhão Gimnodesportivo Municipal - Aquisição de mobiliário e equipamento	O		30%	70%		ECDAT	Jan-14	Dez-14	-	2.500	2.500				2.500
2.5.2	02	07.01.03.02	15	79/2014	Pavilhão Gimnodesportivo Municipal - Iluminação	E		30%	70%		DCTPGU	Jan-14	Dez-14	-	9.500	9.500				9.500
2.5.2	02	07.01.03.02	16	80/2014	Pavilhão Gimnodesportivo Municipal - fiscalização	O		30%	70%		DCTPGU	Jan-14	Dez-14		2.000	2.000				2.000
2.5.2	02	07.01.03.02	17	81/2014	Pavilhão Gimnodesportivo Municipal - Certificação energética	O		30%	70%		DCTPGU	Jan-14	Dez-14		12.300	12.300				12.300
2.5.2	02	02.01.21 07.01.04.06	18	82/2014	Complexo Desportivo Municipal - Obras de reparação e conservação	A		100%			CTPGU	Jan-14	Dez-14	0	5.000	5.000				5.000
2.5.2	02	07.01.10.02	19	83/2014	Complexo Desportivo Municipal - Aquisição de maquinaria e equipamento	O		100%			DCTPGU	Jan-14	Dez-14	-	2.500	2.500				2.500
2.5.2	02	07.01.03.02	20	84/2014	Piscinas Municipais - Obras de Requalificação do Edifício	E/A		100%			DCTPGU	Jan-14	Dez-14	0	5.000	5.000				5.000
2.5.2	02	07.01.10.02	21	85/2014	Piscinas Municipais - Aquisição e reparação de equipamento	O		100%			DCTPGU	Jan-14	Dez-14	-	5.000	5.000				5.000
2.5.2	02	07.01.03.02	22	86/2014	Piscinas Municipais - Reconversão das caldeiras	E		100%			DCTPGU	Jan-14	Dez-14	0	54.500	54.500				54.500
2.5.2	02	07.01.07	23	87/2014	Piscinas Municipais - Equipamento de informática	O		100%			ECDAT	Jan-14	Dez-14	-	500	500				500
2.5.2	02	07.01.08	24	88/2014	Piscinas Municipais - Software informático	O		100%			ECDAT	Jan-14	Dez-14	-	500	500				500
2.5.2	02	07.01.10.02	25	89/2014	Aquisição de equipamento diverso	O		100%			ECDAT	Jan-14	Dez-14	-	2.500	2.500				2.500
2.5.2	02	07.03.03.13	26	90/2014	Ciclovia e percurso pedonal - Adaptação da linha do Corgo Santa Marta / Régua (Projecto Intermunicipal)	E		85%	15%		DCTPGU	Jan-14	Dez-14	-	5.300	5.300				5.300
2.5.2	02	07.03.03.13	27	91/2014	Zona de Lazer do Viso - Construção civil e obras complementares	E		100%			DCTPGU	Jan-14	Dez-14	0	1.000	1.000				1.000
2.5.2	02	07.03.03.13	28	92/2014	Protecção e valorização ambiental da área envolvente e expansão da represa de Alvações do Corgo / S. João de Lobrigos	E		100%			DCTPGU	Jan-14	Dez-14	0	5.000	5.000				5.000
3					Funções económicas									1.619.511	612.000	612.000	0	21.500	0	2.253.011
3.1.0					Agricultura, pecuária, sivilcultura, caça e pesca									0	23.500	23.500	0	0	0	23.500
3.1.0	02	02.01.21 07.03.03.13	04	93/2014	Abertura e beneficiação de caminhos agrícolas	A		100%			DCTPGU	Jan-14	Dez-14	0	2.500	2.500				2.500
3.1.0	02	07.03.03.13	05	94/2014	Construção, reparação, conservação de infraestruturas de prevenção e combate aos fogos florestais e pontos de água	E		100%			DCTPGU	Jan-14	Dez-14	0	1.000	1.000				1.000
3.1.0	02	07.03.03.13	06	95/2014	Beneficiação do caminho florestal do Viso ao Alto do Marão	E		100%			DCTPGU	Jan-14	Dez-14	0	2.500	2.500				2.500

Plano Plurianual de Investimentos - 2014 / 2017

Grandes Opções do Plano e Orçamento - 2014

Objectivo	Classificação Orçamental		Projecto / Acção		Designação do Programa e Projecto / Acção	Forma de Realização	Fonte de Financiamento			Responsável	Datas		Realizado em 30/11/2013	Despesas					Total Previsto
							AC	AA	FC		Início	Fim		Fase de Execução	2014	Anos seguintes			
	(a)	Código	N.º	Total (d)=(e)+(f)						(e)			(f)			2015	2016	2017	(g)
3.2.0					(b)	Indústria e energia						0	247.500	247.500	0	0	0	0	247.500
3.2.0	02	07.03.03.04	06	96/2014		Iluminação pública - Remodelação e ampliação da rede	E	100%		DCTPGU	Jan-14	Dez-14	-	5.000	5.000				5.000
3.2.0	02	02.01.21 07.03.03.04	7	97/2014		Iluminação pública - Aquisição de postes, armaduras e outros equipamentos	A	100%		DCTPGU	Jan-14	Dez-14	-	1.000	1.000				1.000
3.2.0	02	07.01.03.01	08	98/2014		Reconversão da iluminação nos Edifícios dos Paços do Município, Biblioteca e Outros Edifícios Municipais	E	100%		DCTPGU	Jan-14	Dez-14	-	10.000	10.000				10.000
3.2.0	02	07.03.03.04	09	99/2014		ILUPUB Douro - Município de Santa Marta de Penaguião/Substituição do equipamento de iluminação	E	15%	85%	DCTPGU	Jan-14	Dez-14	0	215.000	215.000				215.000
3.2.0	02	07.03.03.01	10	100/2014		Plano de Pormenor da Zona Oficial - Alteração	O	100%		DCTPGU	Jan-14	Dez-14	-	12.500	12.500				12.500
3.3.0						Transportes e comunicações							1.619.511	254.500	254.500	0	0	0	1.874.011
3.3.1						Transportes rodoviários							1.619.511	254.500	254.500	0	0	0	1.874.011
3.3.1	02	07.03.03.01	02	26/2008		Construção da Estrada de ligação de Santa Marta à Régua / Via Rodo - Infraestruturas e obras complementares - 1.ª Fase	E	100%		DCTPGU	Jan-08	Dez-14	5	616.750	7.500				624.250
3.3.1	02	07.03.03.01	09	23/2011		Construção da Estrada de ligação de Santa Marta à Régua / Via Rodo - Infraestruturas e obras complementares - 2.ª Fase	E	100%		DCTPGU	Jan-11	Dez-14	5	782.724	7.500				790.224
3.3.1	02	07.03.01	03	19/2009		Construção da Estrada de ligação de Santa Marta à Régua / Via Rodo - Aquisição de terrenos	O	100%		DCTPGU	Jan-09	Dez-14	-	220.037	18.000				238.037
3.3.1	02	07.03.03.01	02	120/2014		Arruamentos e obras complementares na sede do Concelho	E	100%		DCTPGU	Jan-14	Dez-14	0	0	15.000				15.000
3.3.1	02	07.03.03.08	03	121/2014		Pavimentação de estradas e caminhos em zonas rurais	E	100%		DCTPGU	Jan-14	Dez-14	0		50.000				50.000
3.3.1	02	07.03.03.01	04	122/2014		Arruamentos e obras complementares nas zonas rurais	E	100%		DCTPGU	Jan-14	Dez-14	0		20.000				20.000
3.3.1	02	07.03.03.01	05	123/2014		Pavimento dos arruamentos loteamento da Massa - São João de Lobrigos	E	100%		DCTPGU	Jan-14	Dez-14	0		5.000				5.000
3.3.1	02	07.03.03.01	06	124/2014		Pavimento do arruamento de Choqueiros - Medrões	E	100%		DCTPGU	Jan-14	Dez-14	0		15.000				15.000
3.3.1	02	07.03.03.01	07	125/2014		Variante da veiga	E	100%		DCTPGU	Jan-14	Dez-14	0		10.000				10.000
3.3.1	02	07.03.03.08	08	126/2014		Execução de valatas e obras complementares nas estradas municipais	E	100%		DCTPGU	Jan-14	Dez-14	0		5.000				5.000
3.3.1	02	07.03.03.08	09	127/2014		Obras de conservação na estrada de Medrões	E	100%		DCTPGU	Jan-14	Dez-14	0		25.000				25.000
3.3.1	02	07.03.01	10	101/2014		Caminho do Alto de Banduge - Aquisição de terrenos	E	100%		DCTPGU	Jan-14	Dez-14	-		10.500				10.500
3.3.1	02	07.03.03.08	11	102/2014		Caminho do Alto de Banduge - Construção	E	100%		DCTPGU	Jan-14	Dez-14	-		4.000				4.000
3.3.1	02	02.01.21	12	103/2014		Construção e reparação de muros diversos	A							5.000	5.000				5.000
3.3.1	02	07.03.03.13	13	104/2014		Aquisição de betuminoso e inertes para a rede viária	E	100%		DCTPGU	Jan-14	Dez-14	0		15.000				15.000
3.3.1	02	02.01.21	14	105/2014		Aquisição e colocação de abrigos de passageiros	O	100%		DCTPGU	Jan-14	Dez-14	-		20.000				20.000
3.3.1	02	07.03.03.13					E	100%		DCTPGU	Jan-14	Dez-14	0		5.000				5.000

Plano Plurianual de Investimentos - 2014 / 2017

Grandes Opções do Plano e Orçamento - 2014

Objectivo	Classificação Orçamental		Projecto / Acção		Designação do Programa e Projecto / Acção	Forma de Realização	Fonte de Financiamento			Responsável	Datas		Realizado em 30/11/2013	Despesas				Total Previsto		
							Anos seguintes		2014											
	Órgânica	Económica	Código	N.º			AC	AA	FC		Início	Fim		Total (d)=(e)+(f)	Financiamento Definido (e)	Financiamento não Definido (f)	2015		2016	2017
3.3.1	02	07.03.03.09	15	106/2014	(b)	E		100%		DCTPGU	Jan-14	Dez-14	0	10.000	10.000				(g)	10.000
3.3.1	02	02.02.25 07.03.03.09	16	107/2014		O			100%	DCTPGU	Jan-14	Dez-14	0	500	500					500
3.3.1	02	07.03.03.09	17	108/2014		E		100%		DCTPGU	Jan-14	Dez-14	0	2.500	2.500					2.500
3.3.1	02	07.01.04.09	18	109/2014		O		100%		DCTPGU	Jan-14	Dez-14	-	2.500	2.500					2.500
3.3.1	02	07.01.15	19	110/2014		O		100%		DCTPGU	Jan-14	Dez-14	-	1.000	1.000					1.000
3.4.0													0	76.500	76.500	0	21.500	0	0	98.000
3.4.2													0	76.500	76.500	0	21.500	0	0	98.000
3.4.2	02	07.01.03.07	10	111/2014		E		100%		DCTPGU	Jan-14	Dez-14	0	1.000	1.000					1.000
3.4.2	02	07.01.09	11	112/2014		O		85%	15%	ECDAT	Jan-14	Dez-15	-	30.500	30.500		4.500			35.000
3.4.2	02	07.01.07	12	113/2014		O		85%	15%	DCTPGU	Jan-14	Dez-15	-	35.000	35.000		8.500			43.500
3.4.2	02	07.01.08	13	114/2014		O		85%	15%	DCTPGU	Jan-14	Dez-15	-	0			8.500			8.500
3.4.2	02	07.03.03.13	14	115/2014		E		100%		CTPGU	Jan-14	Dez-14	0	5.000	5.000					5.000
3.4.2	02	07.01.03.07	15	116/2014		E		100%		CTPGU	Jan-14	Dez-14	0	5.000	5.000					5.000
3.5.0													0	10.000	10.000	0	0	0	0	10.000
3.5.0	02	07.01.03.01	01	117/2014		E		100%		DCTPGU	Jan-14	Dez-14	0	5.000	5.000					5.000
3.5.0	02	07.01.09	02	118/2014		O		100%		ECDAT	Jan-14	Dez-14	-	5.000	5.000					5.000
4													0	1.000	1.000	0	0	0	0	1.000
4.3.0													0	1.000	1.000	0	0	0	0	1.000
4.3.0	02	07.01.01	01	119/2014		O		100%		CTPGU	Jan-14	Dez-14	-	1.000	1.000					1.000
													1.619.511	4.004.000	3.894.000	110.000	1.773.250	248.000	72.000	7.716.761

a) Número sequencial atribuído a cada projecto em cada ano e acompanha o projecto até à sua conclusão
b) Designação dos projectos e acções dentro de cada programa
c) Montante das despesas realizadas por projecto a 31 de Outubro de 2013
d) Todas as despesas a suportar com a realização do projecto / acção no respectivo ano
e) Montante das despesas do projecto / acção no respectivo ano
f) Montante das despesas do projecto / acção, cujo financiamento se encontra em negociação
g) "Total previsto" é igual à importância inscrita na coluna (c) adicionado da importância da coluna (d) e dos montantes de cada uma das colunas de "Anos seguintes"

A - Administração directa
AC - Administração Central
E - Emprelhada
AA - Administração Autárquica
O - Fornecimentos e outras
FC - Fundos Comunitários
0 - Não adjudicada
PC - Presidente da Câmara
1 - Com projecto técnico
DAFRH - Divisão Administrativa, Financieira e Recursos Humanos
2 - Adjudicada
DCTPGU - Divisão de Coordenação Técnica, Planeamento e Gestão Urbana
3 - Execução física até 50%
ECDAT - Educação, Cultura, Desporto, Acção Social e Turismo
4 - Execução física superior a 50%
5 - Concluída

RESUMO DO PLANO PLURIANUAL DE INVESTIMENTOS

MAPA RESUMO DO PLANO PLURIANUAL DE INVESTIMENTOS
SEGUNDO A CLASSIFICAÇÃO FUNCIONAL

Objectivo	Designação do Programa e Projecto / Acção	Realizado	Despesas						Total Previsto
			2014			Anos seguintes			
			Total	Financiamento Definido	Financiamento não Definido	2015	2016	2017	
	(b)	(c)	(d)=(e)+(f)	(e)	(f)				(g)
1	Funções gerais	0	226.100	226.100	0	54.500	13.000	12.000	305.600
1.1.0	Serviços gerais de administração pública	0	223.600	223.600	0	54.500	13.000	12.000	303.100
1.1.1	Administração geral	0	223.600	223.600	0	54.500	13.000	12.000	303.100
1.2.0	Segurança e ordem públicas	0	2.500	2.500	0	0	0	0	2.500
1.2.1	Protecção civil e lutra contra incêndios	0	2.500	2.500	0	0	0	0	2.500
2	Funções sociais	0	3.164.900	3.054.900	110.000	1.697.250	235.000	60.000	5.157.150
2.1.0	Educação	0	2.376.000	2.376.000	0	819.000	0	0	3.195.000
2.1.1	Ensino não superior	0	2.376.000	2.376.000	0	819.000	0	0	3.195.000
2.2.0	Saúde	0	0	0	0	0	0	0	0
2.2.1	Serviços individuais de saúde	0	0	0	0	0	0	0	0
2.4.0	Habituação e serviços colectivos	0	599.800	489.800	110.000	878.250	235.000	60.000	1.773.050
2.4.1	Habituação	0	140.000	140.000	0	65.000	60.000	60.000	325.000
2.4.2	Ordenamento do território	0	330.000	225.000	105.000	100.750	25.000	0	455.750
2.4.3	Saneamento	0	78.800	78.800	0	375.000	75.000	0	528.800
2.4.4	Abastecimento de água	0	30.000	25.000	5.000	337.500	75.000	0	442.500
2.4.5	Resíduos sólidos	0	4.500	4.500	0	0	0	0	4.500
2.4.6	Protecção do meio ambiente e conservação da natureza	0	16.500	16.500	0	0	0	0	16.500
2.5.0	Serviços culturais, recreativos e religiosos	0	189.100	189.100	0	0	0	0	189.100
2.5.1	Cultura	0	31.000	31.000	0	0	0	0	31.000
2.5.2	Desporto, recreio e lazer	0	158.100	158.100	0	0	0	0	158.100
3	Funções económicas	1.619.511	612.000	612.000	0	21.500	0	0	2.253.011
3.1.0	Agricultura, pecuária, sivicultura, caça e pesca	0	23.500	23.500	0	0	0	0	23.500
3.2.0	Indústria e energia	0	247.500	247.500	0	0	0	0	247.500
3.3.0	Transportes e comunicações	1.619.511	254.500	254.500	0	0	0	0	1.874.011
3.3.1	Transportes rodoviários	1.619.511	254.500	254.500	0	0	0	0	1.874.011
3.4.0	Comércio e turismo	0	76.500	76.500	0	21.500	0	0	98.000
3.4.2	Turismo	0	76.500	76.500	0	21.500	0	0	98.000
3.5.0	Outras funções económicas	0	10.000	10.000	0	0	0	0	10.000
4	Outras funções	0	1.000	1.000	0	0	0	0	1.000
4.3.0	Transferências entre admimistrações	0	1.000	1.000	0	0	0	0	1.000
	TOTAL GERAL	1.619.511	4.004.000	3.894.000	110.000	1.773.250	248.000	72.000	7.716.761

PLANO DE ACTIVIDADES MUNICIPAL

Plano de Actividades Municipal

Grandes Opções do Plano e Orçamento - 2014

Objectivo	Classificação Orçamental		Projecto / Acção		Designação do Programa e Projecto / Acção	Forma de realização	Fonte de Financiamento			Responsável	Datas		Despesas					Total Previsto		
													2014		Anos seguintes					
Órgânica	Económica	Código	N.º				AC	AA	FC		Início	Fim	Total (a)=(b)+(c)	Financiamento definido (b)	Financiamento não definido (c)	2015	2016	2017	(d)	
1					Funções gerais									444.600	444.600	0	288.400	271.400	275.700	1.280.100
1.1.0					Serviços gerais de administração									393.600	393.600	0	288.400	271.400	275.700	1.229.100
1.1.1					Administração geral									393.600	393.600	0	288.400	271.400	275.700	1.229.100
1.1.1	02	02.02.20	01	01/2014	Modernização Administrativa - Circuito Documental e de Processos	-		100%			DAFRH	Jan-14	Dez-17	2.000	2.000		2.000	2.000	2.000	8.000
1.1.1	02	02.02.20	02	02/2014	Modernização Administrativa - Intranet e Serviços Online da Autarquia	-		100%			DAFRH	Jan-14	Dez-17	5.000	5.000		5.000	5.000	5.000	20.000
1.1.1	02	02.02.20	03	03/2014	Informalização dos Serviços - Manutenção das aplicações Informáticas e apoio técnico			100%			DAFRH	Jan-14	Dez-17	30.000	30.000		25.000	25.000	25.000	105.000
1.1.1	02	02.02.20	04	04/2014	Plataforma Comum do Conhecimento e Modernização dos Municípios - Aquisição de serviços de assistência técnica e consultadoria	-		15%	85%		DAFRH	Jan-14	Dez-14	17.500	17.500					17.500
1.1.1	02	02.02.20	05	05/2014	Plataforma electrónica de contratação pública			100%			DAFRH	Jan-14	Dez-17	12.500	12.500			500	12.000	25.000
1.1.1	02	02.01.08	06	06/2014	Arquivo Municipal - Organização, preservação e digitalização de documentação			100%			DAFRH	Jan-14	Dez-17	2.000	2.000		500	500	500	3.500
1.1.1	02	02.01.21						100%						1.000	1.000			1.000	1.000	1.000
1.1.1	02	02.02.20				-		100%			DAFRH	Jan-14	Dez-17	32.500	32.500					32.500
1.1.1	02	02.01.08	07	07/2014	Gabinete de Inserção Profissional	-		100%			DAFRH	Jan-14	Dez-17	500	500		1.000	1.000	1.000	500
1.1.1	02	02.02.25						100%			DAFRH	Jan-14	Dez-17	500	500		1.000	1.000	1.000	3.500
1.1.1	02	02.02.15	08	08/2014	Qualificação e formação profissional dos Trabalhadores Municipais			100%			DAFRH	Jan-14	Dez-17	7.000	7.000		7.500	7.500	7.500	29.500
1.1.1	02	02.02.20						100%			DAFRH	Jan-14	Dez-17	500	500		7.500	7.500	7.500	23.000
1.1.1	02	02.01.08	09	09/2014	Julgados de Paz - Aquisição de material de escritório e documentação técnica			100%			PC	Jan-14	Dez-17	1.250	1.250		2.500	2.500	2.500	8.750
1.1.1	02	02.01.18				-		100%						1.250	1.250		2.500	2.500	2.500	8.750
1.1.1	02	02.02.20	10	10/2014	Assessoria estratégica de desenvolvimento organizacional, de avaliação de desempenho e sistema de contabilidade de custos	-		100%			DAFRH	Jan-14	Dez-15	15.000	15.000		10.000			25.000
1.1.1					Impressão e divulgação de publicações periódicas e outro material promocional e de sensibilização	-		100%			PC	Jan-14	Dez-17				7.500	7.500		
1.1.1	02	02.02.17	11	11/2014				100%						12.500	12.500					
1.1.1		02.01.07						100%						1.000	1.000					1.000
1.1.1	02	02.01.21	12	12/2014				100%						1.000	1.000					1.000
1.1.1		02.02.20				-		100%			DAFRH	Jan-14	Dez-17	10.000	10.000		12.500	10.000	10.000	3.000
1.1.1	02	02.02.22			Sistema da Gestão da Qualidade e Higiene, Segurança e Saúde no Trabalho			100%						10.000	10.000		12.500	10.000	10.000	42.500
1.1.1	02	02.02.25	13	13/2014	Edição do Boletim Municipal	-		100%			ECDAT	Jan-14	Dez-17	12.500	12.500		10.000	10.000	10.000	42.500
1.1.1	02	02.02.09	14	14/2014	Correios, telefones e outras comunicações	-		100%			DAFRH	Jan-14	Dez-17	52.500	52.500		45.000	40.000	40.000	177.500
1.1.1	02	02.02.08				-		100%						16.100	16.100		16.100	16.100	12.500	60.800
1.1.1	02	02.02.25	15	15/2014	Locação de equipamento de reprodução com serviço de cópias	-		100%			DAFRH	Jan-14	Dez-17	6.100	6.100		6.100	6.100	2.500	20.800

Plano de Actividades Municipal

Grandes Opções do Plano e Orçamento - 2014

Objectivo	Classificação Orçamental		Projecto / Acção		Designação do Programa e Projecto / Acção	Forma de realização	Fonte de Financiamento			Responsável	Datas		Despesas					Total Previsto
													2014		Anos seguintes			
	Orgânica	Económica	Código	N.º			AC	AA	FC		Início	Fim	Total (a)=(b)+(c)	Financiamento definido (b)	Financiamento não definido (c)	2015	2016	
1.1.1	02	01.03.09.01	16	16/2014	Seguro de acidentes no trabalho dos trabalhadores municipais	-	100%		DAFRH	Jan-14	Dez-17	12.500	12.500	12.500	12.500	50.000		
1.1.1	02	01.03.09.01	17	17/2014	Seguro de acidentes no trabalho - Outros		100%		DAFRH	Jan-14	Dez-17	1.500	1.500	1.500	1.500	6.000		
1.1.1	02	02.02.12	18	18/2014	Seguro dos membros dos Órgãos Autárquicos	-	100%		DAFRH	Jan-14	Dez-17	5.000	5.000	5.000	5.000	20.000		
1.1.1	02	02.02.12	19	19/2014	Seguro dos Bombeiros Voluntários de Santa Marta e Fontes		100%		DAFRH	Jan-14	Dez-17	10.200	10.200	10.200	10.200	40.800		
1.1.1	02	02.02.12	20	20/2014	Seguro de responsabilidade civil e multiriscos		100%		DAFRH	Jan-14	Dez-17	17.500	17.500	17.500	17.500	70.000		
1.1.1	02	02.02.12	21	21/2014	Seguro de viaturas e outras máquinas		100%		DAFRH	Jan-14	Dez-17	13.200	13.200	13.000	13.000	52.200		
		02.01.21										500	500	500	500	2.000		
1.1.1	02	02.02.03	22	22/2014	Sistema de Aquecimento do Edifício dos Paços do Município, Fórum de Actividades e Edifícios Escolares - Manutenção preventiva	-	100%		DAFRH	Jan-14	Dez-17	500	500	500	500	2.000		
		02.02.25										2.000	2.000	2.000	2.000	8.000		
1.1.1	02	02.01.21	23	23/2014								7.500	7.500			7.500		
		02.02.25										7.500	7.500			7.500		
		04.09.03			Actividades de Geminação	-	100%		DAFRH	Jan-14	Dez-17	7.500	7.500			7.500		
1.1.1	02	02.02.02	24	24/2014	Serviço de limpeza de instalações municipais	-	100%		DAFRH	Jan-14	Dez-17	25.000	25.000	25.000	25.000	100.000		
1.1.1	02	02.02.03	25	25/2014	Manutenção do parque automóvel - Pequenas reparações e conservações	-	100%		PC	Jan-14	Dez-17	40.000	40.000	40.000	40.000	160.000		
1.2.0					Segurança e ordem públicas							51.000	51.000	0	0	51.000		
1.2.1					Protecção civil e luta contra incêndios							51.000	51.000	0	0	51.000		
1.2.1	02	02.02.20	01	26/2014	Elaboração do Plano Municipal de protecção civil	-	85%	15%	PC	Jan-14	Dez-14	3.000	3.000			3.000		
1.2.1	02	08.07.01	02	27/2014	Comparticipação na aquisição de viaturas e equipamento diverso para as Corporações de Bombeiros do Concelho	-	100%		PC	Jan-14	Dez-14	20.000	20.000			20.000		
1.2.1	02	04.07.01	03	28/2014	Apoio ao funcionamento das Corporações de Bombeiros do Concelho	-	100%		PC	Jan-14	Dez-14	20.000	20.000			20.000		
		02.01.07										250	250			250		
1.2.1	02	02.01.21	04	29/2014	Gabinete Técnico Florestal	-	100%		PC	Jan-14	Dez-14	250	250			250		
		02.02.25										500	500			500		
1.2.1	02	04.07.01	05	30/2014	Gabinete de Protecção Civil	-	100%		PC	Jan-14	Dez-14	3.500	3.500			3.500		
1.2.1	02	02.01.21	06	31/2014	Acções de sensibilização e prevenção / Formação	-	100%		PC	Jan-14	Dez-14	250	250			250		
		02.02.25										250	250			250		
1.2.1	02	04.07.01	07	32/2014	Federação dos Bombeiros do Distrito de Vila Real - Iniciativas e qualização	-	100%		PC	Jan-14	Dez-14	500	500			500		
1.2.1	02	08.07.01	08	33/2014	Comparticipação em obras de conservação e manutenção dos Quartéis dos Bombeiros Voluntários		100%		PC	Jan-14	Dez-14	2.500	2.500			2.500		

Objectivo	Classificação Orçamental		Projecto / Acção		Designação do Programa e Projecto / Acção	Forma de realização	Fonte de Financiamento			Responsável	Datas		Despesas					Total Previsto		
													2014				Anos seguintes			
													Órgânica	Económica	Código	N.º	Total (a)=(b)+(c)		Financiamento definido (b)	Financiamento não definido (c)
2																		(d)		
2.1.0																		6.492.500		
2.1.1																		897.500		
2.1.1	02	02.01.20	01	34/2014		-	100%			ECDAT	Jan-14	Dez-14	500	500				500		
2.1.1	02	02.01.20	02	35/2014		-	100%			ECDAT	Jan-14	Dez-14	500	500				500		
2.1.1	02	02.01.20	03	36/2014		-	100%			ECDAT	Jan-14	Dez-14	250	250				250		
		02.02.25											250	250				250		
2.1.1	02	02.01.21	04	37/2014		-	100%			ECDAT	Jan-14	Dez-17	500	500				500		
2.1.1	02	02.02.25	05	38/2014		-	100%			ECDAT	Jan-14	Dez-14	1.500	1.500				1.500		
		04.03.01											6.000	6.000				6.000		
2.1.1	02	02.01.20	06	39/2014		-	100%			ECDAT	Jan-14	Dez-14	500	500				500		
2.1.1	02	02.01.21	07	40/2014		-	100%			ECDAT	Jan-14	Dez-14	250	250				250		
		02.02.25											250	250				250		
2.1.2													252.500	252.500	0	211.500	211.500	887.000		
2.1.2	02	02.02.10	01	41/2014		-							120.000	120.000		120.000	120.000	480.000		
		04.05.01.02				-	100%			ECDAT	Jan-14	Dez-17	32.500	32.500		20.000	20.000	92.500		
2.1.2	02	02.02.25	02	42/2014		-	100%			ECDAT	Jan-14	Dez-17	71.500	71.500		71.500	71.500	286.000		
2.1.2	02	02.01.20	03	43/2014		-	100%			ECDAT	Jan-14	Dez-14	12.500	12.500				12.500		
2.1.2	02	06.02.03.05	04	44/2014		-	100%			ECDAT	Jan-14	Dez-14	10.000	10.000				10.000		
2.1.2	02	06.02.03.05	05	45/2014		-	100%			ECDAT	Jan-14	Dez-14	5.000	5.000				5.000		
2.1.2	02	02.01.21	06	46/2014		-	100%			ECDAT	Jan-14	Dez-14	1.000	1.000				1.000		
2.3.0													190.900	190.900	0	127.600	35.000	388.500		
2.3.2													190.900	190.900	0	127.600	35.000	388.500		
2.3.2	02	02.02.25	01	47/2014		-	100%			ECDAT	Jan-14	Dez-14	1.000	1.000				1.000		
2.3.2	02	02.01.21											5.000	5.000		5.000	5.000	20.000		
		02.02.10	02	48/2014		-							15.000	15.000		15.000	15.000	60.000		
		02.02.25				-	100%			ECDAT	Jan-14	Dez-17	15.000	15.000		15.000	15.000	60.000		

Plano de Actividades Municipal

Grandes Opções do Plano e Orçamento - 2014

Objectivo	Classificação Orçamental		Projecto / Acção		Forma de realização	Fonte de Financiamento			Responsável	Datas		Despesas						Total Previsto
												2014			Anos seguintes			
	Orgânica	Económica	Código	N.º		AC	AA	FC		Início	Fim	Total (a)=(b)+(c)	Financiamento definido (b)	Financiamento não definido (c)	2015	2016	2017	
2.3.2	02	02.01.21 02.02.25	03	49/2014	-		100%		ECDAT	Jan-14	Dez-14	1.000 1.000	1.000 1.000				1.000 1.000	
2.3.2	02	04.07.01 08.07.01	04	50/2014	-		100%		ECDAT	Jan-14	Dez-15	25.000 25.000	25.000 25.000		25.000		50.000 25.000	
2.3.2	02	04.07.01 08.07.01	05	51/2014	-		100%		ECDAT	Jan-14	Dez-14	10.000 10.000	10.000 10.000				10.000 10.000	
2.3.2	02	02.01.09 02.01.21 02.02.25	06	52/2014	-							5.000 2.500 2.500	5.000 2.500 2.500				5.000 2.500 2.500	
2.3.2	02	02.01.21 02.02.25	07	53/2014	-		100%		ECDAT	Jan-14	Dez-14	500 500	500 500				500 500	
2.3.2	02	04.08.02	08	54/2014	-		100%		PC	Jan-14	Dez-15	13.000	13.000		12.000		25.000	
2.3.2	02	04.08.02	09	55/2014	-		100%		PC	Jan-14	Dez-15	4.300	4.300		4.300		8.600	
2.3.2	02	01.03.05.02.02	10	56/2014	-		100%		PC	Jan-14	Dez-15	3.200	3.200		3.000		6.200	
2.3.2	02	02.02.12	11	57/2014	-		100%		PC	Jan-14	Dez-15	1.500	1.500		1.500		3.000	
2.3.2	02	01.01.09	12	58/2014	-	80%	20%		PC	Jan-14	Dez-15	35.500	35.500		33.000		68.500	
2.3.2	02	01.01.13	13	59/2014	-	100%			PC	Jan-14	Dez-15	4.500	4.500		4.300		8.800	
2.3.2	02	01.03.05.02.02	14	60/2014	-		100%		PC	Jan-14	Dez-15	8.400	8.400		8.000		16.400	
2.3.2	02	02.02.12	15	61/2014	-		100%		PC	Jan-14	Dez-15	1.500	1.500		1.500		3.000	
2.4.0												1.350.500	1.345.500	5.000	1.233.500	1.218.500	5.021.000	
2.4.1												30.000	30.000	0	0	0	30.000	
2.4.1	02	06.02.03.05	01	62/2014	-		100%		DCTPGU	Jan-14	Dez-14	30.000	30.000				30.000	
2.4.3										Jan-14	Dez-17	312.000	312.000	0	312.000	312.000	1.248.000	
2.4.3	02	02.02.25	01	63/2014	-		100%		PC	Jan-14	Dez-17	300.000	300.000		300.000	300.000	1.200.000	
2.4.3	02	06.02.01	02	64/2014			100%		PC	Jan-14	Dez-17	12.000	12.000		12.000	12.000	48.000	

Plano de Actividades Municipal

Grandes Opções do Plano e Orçamento - 2014

Objectivo	Classificação Orçamental		Projecto / Acção		Forma de realização	Fonte de Financiamento			Responsável	Datas		Despesas					Total Previsto				
												2014				Anos seguintes					
												Total (a)=(b)+(c)	Financia- mento definido (b)	Financia- mento não definido (c)	2015	2016		2017			

Plano de Actividades Municipal

Grandes Opções do Plano e Orçamento - 2014

Objectivo	Classificação Orçamental		Projecto / Acção		Forma de realização	Fonte de Financiamento			Responsável	Datas		Despesas					Total Previsto
												Anos seguintes					
Órgânica	Económica	Código	N.º		AC	AA	FC		Início	Fim	Total (a)=(b)+(c)	Financiamento definido (b)	Financiamento não definido (c)	2015	2016	2017	(d)
2.5.1	02	02.02.25	03	82/2014	Edição da Agenda Cultural	-	100%		ECDAT	Jan-14	Dez-14	1.000	1.000				1.000
2.5.1		02.01.20										500	500				500
	02	02.01.21	04	83/2014								500	500				500
		02.02.08			Feira do Livro	-	100%		ECDAT	Jan-14	Dez-14	3.500	3.500				3.500
		02.02.25										500	500				500
2.5.1	02	02.01.21	05	84/2014	Acções de Animação Cultural / Semana Cultural	-	100%		ECDAT	Jan-14	Dez-14	10.000	10.000				10.000
		02.02.17										500	500				500
		02.02.25										25.000	25.000				25.000
2.5.1	02	02.01.21	06	85/2014	Festas e comemorações de iniciativa municipal	-	100%		ECDAT	Jan-14	Dez-14	2.500	2.500				2.500
		02.02.25										2.500	2.500				2.500
2.5.1	02	04.07.01	07	86/2014	Festas populares de iniciativa de Comissões de Festas	-	100%		ECDAT	Jan-14	Dez-14	7.500	7.500				7.500
		04.07.01										30.000	30.000				30.000
2.5.1	02	08.07.01	08	87/2014	Compactação às Associações Culturais e Recreativas	-	100%		ECDAT	Jan-14	Dez-14	1.000	1.000				1.000
		08.07.01										3.000	3.000				3.000
2.5.1	02	04.07.01	09	88/2014	Protocolo com a Filandorra - Teatro do Nordeste,CRL	-	100%		ECDAT	Jan-14	Dez-14	3.000	3.000				3.000
		04.07.01										3.000	3.000				3.000
2.5.2					Desporto, recreio e lazer							39.000	39.000	0	18.000	18.000	93.000
2.5.2	02	02.01.04	01	89/2014	Piscinas Municipais - Limpeza e higiene	-	100%		ECDAT	Jan-14	Dez-17	2.500	2.500		5.000	5.000	17.500
2.5.2	02	02.01.21	02	90/2014	Piscinas Municipais - Produtos de higienização e desinfecção da água	-	100%		ECDAT	Jan-14	Dez-17	4.000	4.000		4.000	4.000	16.000
		02.01.21										4.000	4.000				16.000
2.5.2	02	02.01.21	03	91/2014	Piscinas Municipais - Produtos de higienização e desinfecção dos pavimentos e áreas de circulação	-	100%		ECDAT	Jan-14	Dez-17	4.500	4.500		4.000	4.000	16.500
		02.01.21										4.500	4.500				16.500
2.5.2	02	02.02.03	04	92/2014	Piscinas Municipais - Pequenas reparações e conservação	-	100%		ECDAT	Jan-14	Dez-17	500	500		500	500	2.000
		02.02.03										500	500		500	500	2.000
2.5.2	02	02.01.04	05	93/2014	Pavilhão Gimnodesportivo - Limpeza e higiene	-	100%		ECDAT	Jan-14	Dez-17	500	500		500	500	2.000
		02.01.04										500	500		500	500	2.000
2.5.2	02	02.02.03	06	94/2014	Pavilhão Gimnodesportivo - Pequenas reparações e conservação	-	100%		ECDAT	Jan-14	Dez-17	1.000	1.000		500	500	2.500
		02.02.03										500	500		500	500	2.000
2.5.2	02	02.01.21	07	95/2014	Pavilhão Gimnodesportivo - Funcionamento	-	100%		ECDAT	Jan-14	Dez-17	500	500		500	500	2.000
		02.02.25										500	500		500	500	2.000
2.5.2	02	02.01.21	08	96/2014	Estádio Municipal - Aquisição de fertilizantes e outras matérias primas	-	100%		ECDAT	Jan-14	Dez-17	2.500	2.500		2.500	2.500	10.000
		02.01.21										2.500	2.500				10.000
2.5.2	02	02.02.25	09	97/2014	Estádio Municipal - Aquisição de serviços	-	100%		ECDAT	Jan-14	Dez-14	7.500	7.500				7.500
		02.02.25										7.500	7.500				7.500
2.5.2	02	02.01.21	10	98/2014	Programa de desenvolvimento de Projectos Desportivos e de lazer - Aquisição de material, bens e serviços	-	100%		ECDAT	Jan-14	Dez-14	1.250	1.250				1.250
		02.02.25										1.250	1.250				1.250

Plano de Actividades Municipal

Grandes Opções do Plano e Orçamento - 2014



Objectivo	Classificação Orçamental		Projecto / Acção		Forma de realização	Fonte de Financiamento			Responsável	Datas		Despesas					Total Previsto	
												2014		Anos seguintes				
Órgânica	Económica	Código	N.º			AC	AA	FC		Início	Fim	Total (a)=(b)+(c)	Financia- mento definido (b)	Financia- mento não definido (c)	2015	2016	2017	(d)
2.5.2	02	02.01.21	11	99/2014	-		100%			ECDAT	Jan-14	Dez-14	1.250	1.250				1.250
2.5.2	02	04.07.01	12	100/2014	-		100%			ECDAT	Jan-14	Dez-14	7.500	7.500				7.500
		08.07.01											2.500	2.500				2.500
3													650.000	645.000	5.000	484.900	465.000	2.064.900
3.1.0													1.500	1.500	0	0	0	1.500
3.1.0	02	04.07.01	01	101/2014	-		100%			DCTPGU	Jan-14	Dez-14	500	500				500
3.1.0	02	02.02.25	02	102/2014	-		100%			DCTPGU	Jan-14	Dez-14	1.000	1.000				1.000
3.2.0													500.000	500.000	0	465.000	465.000	1.895.000
3.2.0	02	02.02.01	01	103/2014	-		100%			PC	Jan-14	Dez-17	130.000	130.000		120.000	120.000	490.000
3.2.0	02	02.02.25	02	104/2014	-		100%			PC	Jan-14	Dez-17	200.000	200.000		180.000	180.000	740.000
3.2.0	02	02.01.02.99	03	105/2014	-		100%			PC	Jan-14	Dez-17	80.000	80.000		80.000	80.000	320.000
3.2.0	02	02.01.02.01	04	106/2014	-		100%			PC	Jan-14	Dez-17	15.000	15.000		10.000	10.000	45.000
3.2.0	02	02.01.02.02	05	107/2014	-		100%			PC	Jan-14	Dez-17	75.000	75.000		75.000	75.000	300.000
3.3.0													1.500	1.500	0	0	0	1.500
3.3.1													1.500	1.500	0	0	0	1.500
3.3.1	02	02.01.21	01	108/2014	-					DCTPGU	Jan-14	Dez-14	1.500	1.500				1.500
3.4.0													147.000	142.000	5.000	19.900	0	166.900
3.4.1													20.000	20.000	0	0	0	20.000
3.4.1	02	02.01.21	01	109/2014	-		100%			ECDAT	Jan-14	Dez-14	7.500	7.500				7.500
3.4.1	02	02.02.25	02	110/2014	-		100%			ECDAT	Jan-14	Dez-14	5.000	5.000				5.000

Objectivo	Classificação Orçamental		Projecto / Acção		Forma de realização	Fonte de Financiamento			Responsável	Datas		Despesas					Total Previsto		
												2014			Anos seguintes				
	Orgânica	Económica	Código	N.º		AC	AA	FC	Início	Fim	Total (a)=(b)+(c)	Financiamento definido (b)	Financiamento não definido (c)	2015	2016	2017		(d)	
3.4.2					Turismo								127.000	122.000	5.000	19.900	0	0	146.900
3.4.2	02	02.01.21	01	111/2014	Promoção turística do Município - Informação/Aquisição de material	-		100%		ECDAT	Jan-14	Dez-14	15.000	10.000	5.000				15.000
3.4.2	02	02.02.25	02	112/2014	Promoção turística do Município - Aquisição de serviços	-		100%		ECDAT	Jan-14	Dez-14	3.000	3.000					3.000
3.4.2	02	02.02.25	03	113/2014	Loja Interactiva de Turismo - Publicidade Imaterial	0		85%	15%	DCTPGU	Jan-14	Dez-15				11.200			11.200
3.4.2	02	02.02.20	04	114/2014	Loja Interactiva de Turismo - Trabalhos especializados	0		85%	15%	DCTPGU	Jan-14	Dez-15				8.700			8.700
3.4.2	02	02.01.21	05	115/2014	Loja Interactiva de Turismo - Conteúdos multimédia	0		85%	15%	DCTPGU	Jan-14	Dez-14	68.500	2.500	2.500				68.500
3.4.2	02	02.01.21	06	116/2014	Loja Interactiva de Turismo - Conteúdos multimédia	-		100%		ECDAT	Jan-14	Dez-14	2.500	2.500	2.500				2.500
3.4.2	02	02.02.25	07	117/2014	Animação / Festas de Verão	-		100%		ECDAT	Jan-14	Dez-14	10.000	10.000					2.500
3.4.2	02	02.02.25	08	118/2014	Iluminação festiva das ruas da Vila nas épocas do Natal e Semana Cultural	-		100%		ECDAT	Jan-14	Dez-14	10.000	10.000					10.000
3.4.2	02	04.07.01	09	119/2014	Apoio a iniciativas a realizar pela ACIR - Associação Comercial e Industrial dos Municípios do Peso da Régua, Mesão Frio e Santa Marta de Penaguião e outras Associações Empresariais	-		100%		ECDAT	Jan-14	Dez-14	500	500					500
3.4.2	02	02.01.21											5.000	5.000					5.000
3.4.2	02	02.02.16											1.000	1.000					1.000
3.4.2	02	02.02.17											1.000	1.000					1.000
3.4.2	02	02.02.25						100%		ECDAT	Jan-14	Dez-14	18.000	18.000					18.000
4					Outras funções								346.000	346.000	0	33.000	33.000	33.000	445.000
4.2.0					Transferências entre administrações								346.000	346.000	0	33.000	33.000	33.000	445.000
4.2.0	02	04.05.01.02	01	120/2014	Freguesias - Acordos de execução e contratos interadministrativos			100%		PC	Jan-14	Dez-14	110.000	110.000					110.000
4.2.0	02	08.05.01.02	02	121/2014	Freguesias - Participação em investimentos	-		100%		PC	Jan-14	Dez-14	100.000	100.000					100.000
4.2.0	02	04.05.01.02	03	122/2014	Freguesias - Participação nas despesas com ocupação anual	-		100%		PC	Jan-14	Dez-14	84.000	84.000					84.000
4.2.0	02	04.05.01.02	04	123/2014	Freguesias - Outros apoios diversos	-		100%		PC	Jan-14	Dez-14	2.500	2.500					2.500
4.2.0	02	08.05.01.02	05	124/2014	Freguesias - Despesas com recenseamento eleitoral e eleições	-		100%		PC	Jan-14	Dez-14	5.000	5.000					5.000
4.2.0	02	04.05.01.07	06	125/2014	Assembleia Distrital de Vila Real - Participação no funcionamento	-		100%		PC	Jan-14	Dez-17	2.500	2.500		2.500	2.500	2.500	10.000
4.2.0	02	08.05.01.04	07	126/2014	Associação de Municípios do Vale do Douro Norte - Investimentos Inter Municipais	-		100%		PC	Jan-14	Dez-14	2.500	2.500					2.500

Objectivo	Classificação Orçamental		Projecto / Acção		Forma de realização	Fonte de Financiamento			Responsável	Datas		Despesas					Total Previsto		
												2014		Anos seguintes					
												Total (a)=(b)+(c)	Financia- mento definido (b)	Financia- mento não definido (c)	2015	2016		2017	
4.2.0	02	04.05.01.04	08	127/2014	Associação de Municípios do Vale do Douro Norte - Outras despesas	-	AC	AA	FC	100%	PC	Jan-14	Dez-17	11.500	11.500	11.500	11.500	46.000	
4.2.0	02	04.05.01.04	09	128/2014	Associação Nacional de Municípios Portugueses - Quotas e outras despesas	-				100%	PC	Jan-14	Dez-17	4.500	4.500	4.500	4.500	18.000	
4.2.0	02	04.05.01.04	10	129/2014	Associação de Municípios Portugueses do Vinho - Quotas e outras despesas	-				100%	PC	Jan-14	Dez-17	1.000	1.000	1.000	1.000	4.000	
4.2.0	02	04.09.03	11	130/2014	Associação de Municípios de Montanha - Quotas e outras despesas	-				100%	PC	Jan-14	Dez-17	500	500	500	500	2.000	
4.2.0	02	04.05.01.08	12	131/2014	Associação do Douro Histórico - Quotas e outras despesas	-				100%	PC	Jan-14	Dez-17	1.500	1.500	1.500	1.500	6.000	
4.2.0	02	04.05.01.08	13	132/2014	Fundação Museu do Douro - Despesas diversas	-				100%	PC	Jan-14	Dez-17	18.000	18.000	11.500	11.500	52.500	
					TOTAL									3.376.500	3.366.500	10.000	2.396.900	2.256.700	10.282.500

AA - Administração Autárquica	PC - Presidente da Câmara	a) Todas as despesas a suportar com a realização do projecto / acção no respectivo ano
AC - Administração central	DAFRH - Divisão Administrativa, Financeira e Recursos Humanos	b) Montante das despesas do projecto / acção no respectivo ano
FC - Fundos Comunitários	DCTPGU - Divisão de Coordenação Técnica, Planeamento e Gestão Urbana	c) Montante das despesas do projecto / acção, cujo financiamento se encontra em negociação
	ECDAT - Educação, Cultura, Desporto, Acção Social e Turismo	d) "Total previsto" é igual à importância inscrita na coluna (a) e dos montantes de cada uma das colunas de "anos seguintes"

RESUMO DO PLANO DE ACTIVIDADES MUNICIPAL

MAPA RESUMO DO PLANO DE ACTIVIDADES MUNICIPAL
SEGUNDO A CLASSIFICAÇÃO FUNCIONAL

Objectivo	Designação do Programa e Projecto / Acção	Despesas						Total Previsto (d)
		2.014			Anos seguintes			
		Total (a)=(b)+(c))	Financiament o definido (b)	Financia- mento não definido (c)	2.015	2.016	2.017	
1	Funções gerais	444.600	444.600	0	288.400	271.400	275.700	1.280.100
1.1.0	Serviços gerais de administração	393.600	393.600	0	288.400	271.400	275.700	1.229.100
1.1.1	Administração geral	393.600	393.600	0	288.400	271.400	275.700	1.229.100
1.2.0	Segurança e ordem públicas	51.000	51.000	0	0	0		51.000
1.2.1	Protecção civil e luta contra incêndios	51.000	51.000	0	0	0	0	51.000
2	Funções sociais	1.935.900	1.930.900	5.000	1.590.600	1.483.000	1.483.000	6.492.500
2.1.0	Educação	263.000	263.000	0	211.500	211.500	211.500	897.500
2.1.1	Ensino não superior	10.500	10.500	0	0	0	0	10.500
2.1.2	Serviços auxiliares de ensino	252.500	252.500	0	211.500	211.500	211.500	887.000
2.3.0	Segurança e acção sociais	190.900	190.900	0	127.600	35.000	35.000	388.500
2.3.2	Acção social	190.900	190.900	0	127.600	35.000	35.000	388.500
2.4.0	Habitação e serviços colectivos	1.350.500	1.345.500	5.000	1.233.500	1.218.500	1.218.500	5.021.000
2.4.1	Habitação	30.000	30.000	0	0	0	0	30.000
2.4.3	Saneamento	312.000	312.000	0	312.000	312.000	312.000	1.248.000
2.4.4	Abastecimento de água	674.500	674.500	0	622.000	622.000	622.000	2.540.500
2.4.5	Resíduos sólidos	297.500	297.500	0	274.000	274.000	274.000	1.119.500
2.4.6	Protecção do meio ambiente e conservação da natureza	36.500	31.500	5.000	25.500	10.500	10.500	83.000
2.5.0	Serviços culturais, recreativos e religiosos	131.500	131.500	0	18.000	18.000	18.000	185.500
2.5.1	Cultura	92.500	92.500	0	0	0	0	92.500
2.5.2	Desporto, recreio e lazer	39.000	39.000	0	18.000	18.000	18.000	93.000
3	Funções económicas	650.000	645.000	5.000	484.900	465.000	465.000	2.064.900
3.1.0	Agricultura, pecuária, siveicultura, caça e pesca	1.500	1.500	0	0	0	0	1.500
3.2.0	Indústria e energia	500.000	500.000	0	465.000	465.000	465.000	1.895.000
3.3.0	Transportes e comunicações	1.500	1.500	0	0	0	0	1.500
3.3.1	Transportes rodoviários	1.500	1.500	0	0	0	0	1.500
3.4.0	Comércio e turismo	147.000	142.000	5.000	19.900	0	0	166.900
3.4.1	Mercados e feiras	20.000	20.000	0	0	0	0	20.000
3.4.2	Turismo	127.000	122.000	5.000	19.900	0	0	146.900
4	Outras funções	346.000	346.000	0	33.000	33.000	33.000	445.000
4.2.0	Transferências entre administrações	346.000	346.000	0	33.000	33.000	33.000	445.000
	TOTAL	3.376.500	3.366.500	10.000	2.396.900	2.252.400	2.256.700	10.282.500

RESUMO DAS GRANDES OPÇÕES DO PLANO

MAPA RESUMO DAS GRANDES OPÇÕES DO PLANO
SEGUNDO A CLASSIFICAÇÃO FUNCIONAL

Objectivo	Designação do Programa e Projecto / Acção	Realizado	Despesas						Total Previsto	%
			204			Anos seguintes				
			Total	Financiamento Definido	Financia-mento não Definido	2.015	2.016	2.017		
	(b)	(c)	(d)=(e)+(f)	(e)	(f)				(g)	
1	Funções gerais	0	670.700	670.700	0	342.900	284.400	287.700	1.585.700	9,09%
1.1.0	Serviços gerais de administração pública	0	617.200	617.200	0	342.900	284.400	287.700	1.532.200	8,36%
1.1.1	Administração geral	0	617.200	617.200	0	342.900	284.400	287.700	1.532.200	8,36%
1.2.0	Segurança e ordem públicas	0	53.500	53.500	0	0	0	0	53.500	0,72%
1.2.1	Protecção civil e luta contra incêndios	0	53.500	53.500	0	0	0	0	53.500	0,72%
2	Funções sociais	0	5.100.800	4.985.800	115.000	3.287.850	1.718.000	1.543.000	11.649.650	69,11%
2.1.0	Educação	0	2.639.000	2.639.000	0	1.030.500	211.500	211.500	4.092.500	35,76%
2.1.1	Ensino não superior	0	2.386.500	2.386.500	0	819.000	0	0	3.205.500	32,34%
2.1.2	Serviços auxiliares de ensino	0	252.500	252.500	0	211.500	211.500	211.500	887.000	3,42%
2.3.0	Segurança e acções sociais	0	190.900	190.900	0	127.600	35.000	35.000	388.500	2,59%
2.3.2	Acção social	0	190.900	190.900	0	127.600	35.000	35.000	388.500	2,59%
2.4.0	Habitação e serviços colectivos	0	1.950.300	1.835.300	115.000	2.111.750	1.453.500	1.278.500	6.794.050	26,43%
2.4.1	Habitação	0	170.000	170.000	0	65.000	60.000	60.000	355.000	2,30%
2.4.2	Ordenamento do território	0	330.000	225.000	105.000	100.750	25.000	0	455.750	4,47%
2.4.3	Saneamento	0	390.800	390.800	0	687.000	387.000	312.000	1.776.800	5,30%
2.4.4	Abastecimento de água	0	704.500	699.500	5.000	959.500	697.000	622.000	2.983.000	9,55%
2.4.5	Resíduos sólidos	0	302.000	302.000	0	274.000	274.000	274.000	1.124.000	4,09%
2.4.6	Protecção do meio ambiente e conservação da natureza	0	53.000	48.000	5.000	25.500	10.500	10.500	99.500	0,72%
2.5.0	Serviços culturais, recreativos e religiosos	0	320.600	320.600	0	18.000	18.000	18.000	374.600	4,34%
2.5.1	Cultura	0	123.500	123.500	0	0	0	0	123.500	1,67%
2.5.2	Desporto, recreio e lazer	0	197.100	197.100	0	18.000	18.000	18.000	251.100	2,67%
3	Funções económicas	1.619.511	1.262.000	1.257.000	5.000	506.400	465.000	465.000	4.317.911	17,10%
3.1.0	Agricultura, pecuária, siveicultura, caça e pesca	0	25.000	25.000	0	0	0	0	25.000	0,34%
3.2.0	Indústria e energia	0	747.500	747.500	0	465.000	465.000	465.000	2.142.500	10,13%
3.3.0	Transportes e comunicações	1.619.511	256.000	256.000	0	0	0	0	1.875.511	3,47%
3.3.1	Transportes rodoviários	1.619.511	256.000	256.000	0	0	0	0	1.875.511	3,47%
3.4.0	Comércio e turismo	0	223.500	218.500	5.000	41.400	0	0	264.900	3,03%
3.4.1	Mercados e feiras	0	20.000	20.000	0	0	0	0	20.000	0,27%
3.4.2	Turismo	0	203.500	198.500	5.000	41.400	0	0	244.900	2,76%
3.5.0	Outras funções económicas	0	10.000	10.000	0	0	0	0	10.000	0,14%
4	Outras funções	0	347.000	347.000	0	33.000	33.000	33.000	446.000	4,70%
4.2.0	Transferências entre admimistrações	0	346.000	346.000	0	33.000	33.000	33.000	445.000	4,69%
4.3.0	Diversas não especificadas	0	1.000	1.000	0	0	0	0	1.000	0,01%
	TOTAL GERAL	1.619.511	7.380.500	7.260.500	120.000	4.170.150	2.500.400	2.328.700	17.999.261	100,00%

ORÇAMENTO

MAPA RESUMO DO ORÇAMENTO

RESUMO

Ano: - 2014

Unidade: - Euros

Receitas	Montante		Despesas	Montante	
Correntes	6.634.006		Correntes	5.771.100	
Capital	3.598.994	10.233.000	Capital	4.461.900	10.233.000
TOTAL GERAL		10.233.000	TOTAL GERAL		10.233.000

MAPA DAS RECEITAS

RECEITA

Unidade: Euros

Códigos					Rubricas	Importância				
Capítulo	Grupo	Artigo	Subartigo	Alínea		Alínea	Subartigo	Artigo	Grupo	Capítulo
01	02	02	03	04	Receitas correntes					
					Impostos directos					
					Outros					
					Imposto municipal sobre imóveis			340.000		
					Imposto único de circulação			125.000		
					Imposto municipal s/transmissões onerosas de imóveis			80.000		
					Impostos abolidos					
					Contribuição autárquica		100			
					Imposto municipal de sisa		100			
					Imposto municipal sobre veículos		100	300	545.300	545.300
02	02	06	01	02	Impostos indirectos					
					Outros					
					Impostos indirectos específicos das autarquias locais					
					Mercados e feiras		7.500			
					Loteamentos e obras		10.000			
					Ocupação da via pública		1.000			
					Publicidade		1.000			
					Outros					
					Taxa municipal de direitos de passagem	100				
					Depósito da ficha técnica de habitação	100				
04	01	23	01	02	Taxas, multas e outras penalidades					
					Taxas					
					Taxas específicas das autarquias locais					
					Mercados e feiras		10.000			
					Loteamentos e obras		45.000			
					Ocupação da via pública		20.000			
					Caça, uso e porte de arma		100			
					Saneamento		100			
					Outras					
					Depósito da ficha técnica de habitação	100				
05	02	01	02	04	Taxas, multas e outras penalidades					
					Taxas					
					Taxas específicas das autarquias locais					
					Mercados e feiras		10.000			
					Loteamentos e obras		45.000			
					Ocupação da via pública		20.000			
					Caça, uso e porte de arma		100			
					Saneamento		100			
					Outras					
					Depósito da ficha técnica de habitação	100				
06	03	01	02	04	Taxas, multas e outras penalidades					
					Taxas					
					Taxas específicas das autarquias locais					
					Mercados e feiras		10.000			
					Loteamentos e obras		45.000			
					Ocupação da via pública		20.000			
					Caça, uso e porte de arma		100			
					Saneamento		100			
					Outras					
					Depósito da ficha técnica de habitação	100				
07	04	01	02	04	Taxas, multas e outras penalidades					
					Taxas					
					Taxas específicas das autarquias locais					
					Mercados e feiras		10.000			
					Loteamentos e obras		45.000			
					Ocupação da via pública		20.000			
					Caça, uso e porte de arma		100			
					Saneamento		100			
					Outras					
					Depósito da ficha técnica de habitação	100				
08	05	01	02	04	Taxas, multas e outras penalidades					
					Taxas					
					Taxas específicas das autarquias locais					
					Mercados e feiras		10.000			
					Loteamentos e obras		45.000			
					Ocupação da via pública		20.000			
					Caça, uso e porte de arma		100			
					Saneamento		100			
					Outras					
					Depósito da ficha técnica de habitação	100				
09	06	01	02	04	Taxas, multas e outras penalidades					
					Taxas					
					Taxas específicas das autarquias locais					
					Mercados e feiras		10.000			
					Loteamentos e obras		45.000			
					Ocupação da via pública		20.000			
					Caça, uso e porte de arma		100			
					Saneamento		100			
					Outras					
					Depósito da ficha técnica de habitação	100				
10	07	01	02	04	Taxas, multas e outras penalidades					
					Taxas					
					Taxas específicas das autarquias locais					
					Mercados e feiras		10.000			
					Loteamentos e obras		45.000			
					Ocupação da via pública		20.000			
					Caça, uso e porte de arma		100			
					Saneamento		100			
					Outras					
					Depósito da ficha técnica de habitação	100				
11	08	01	02	04	Taxas, multas e outras penalidades					
					Taxas					
					Taxas específicas das autarquias locais					
					Mercados e feiras		10.000			
					Loteamentos e obras		45.000			
					Ocupação da via pública		20.000			
					Caça, uso e porte de arma		100			
					Saneamento		100			
					Outras					
					Depósito da ficha técnica de habitação	100				
12	09	01	02	04	Taxas, multas e outras penalidades					
					Taxas					
					Taxas específicas das autarquias locais					
					Mercados e feiras		10.000			
					Loteamentos e obras		45.000			
					Ocupação da via pública		20.000			
					Caça, uso e porte de arma		100			
					Saneamento		100			
					Outras					
					Depósito da ficha técnica de habitação	100				
13	10	01	02	04	Taxas, multas e outras penalidades					
					Taxas					
					Taxas específicas das autarquias locais					
					Mercados e feiras		10.000			
					Loteamentos e obras		45.000			
					Ocupação da via pública		20.000			
					Caça, uso e porte de arma		100			
					Saneamento		100			
					Outras					
					Depósito da ficha técnica de habitação	100				
14	11	01	02	04	Taxas, multas e outras penalidades					
					Taxas					
					Taxas específicas das autarquias locais					
					Mercados e feiras		10.000			
					Loteamentos e obras		45.000			
					Ocupação da via pública		20.000			
					Caça, uso e porte de arma		100			
					Saneamento		100			
					Outras					
					Depósito da ficha técnica de habitação	100				
15	12	01	02	04	Taxas, multas e outras penalidades					
					Taxas					
					Taxas específicas das autarquias locais					
					Mercados e feiras		10.000			
					Loteamentos e obras		45.000			
					Ocupação da via pública		20.000			
					Caça, uso e porte de arma		100			
					Saneamento		100			
					Outras					
					Depósito da ficha técnica de habitação	100				

RECEITA

Unidade: Euros

Códigos					Rubricas	Importância				
Capítulo	Grupo	Artigo	Subartigo	Alínea		Alínea	Subartigo	Artigo	Grupo	Capítulo
					Transporte:		3.474.712			1.183.400
07	01	06	03		Participação fixa no IRS		87.869			
			99		Outras		514.910	4.077.491		
					Estado-Participação comunitária em projectos co-financiados					
			02		FSE		100	100	4.077.591	
			07		Fundos e serviços autónomos			63.000	63.000	4.140.591
					Venda de bens e serviços correntes					
					Venda de bens					
			02		Livros e documentação técnica			100		
			03		Publicações e impressos			100		
			05		Bens inutilizados			100		
			07		Produtos alimentares e bebidas			2.500		
			08		Mercadorias					
			01		Água		480.000			
			99		Outros		20.000	500.000		
			10		Desperdícios, resíduos e refugos					
			01		Sucata		100			
			99		Outros		100	200		
			99		Outros			40.000	543.000	
			02		Serviços					
			01		Aluguer de espaços e equipamentos			20.000		
			03		Vistorias e ensaios			10.000		
			08		Serviços sociais, recreativos, culturais e de desporto					
			02		Serviços recreativos					
			99		Outros	35.000	35.000			
			03		Serviços culturais					
			99		Outros	15.000	15.000			
			04		Serviços desportivos			50.000	100.000	
			09		Serviços específicos das autarquias					
			01		Saneamento			250.000		
			02		Resíduos sólidos			150.000		
			03		Transportes colectivos de pessoas e mercadorias					
			02		Transportes escolares	30.000				
			03		Transportes de pessoas e mercadorias	10.000	40.000			
			04		Trabalhos por conta de particulares		30.000			
			05		Cemitérios		2.500			
			06		Mercados e feiras		1.750			
			99		Outros		50.000	524.250	654.250	
			03		Rendas					
			01		Habitações			30.000		
			02		Edifícios			10.000		
			99		Outras			17.500	57.500	1.254.750
					Outras receitas correntes					
			01		Outras					
			99		Outras					
			01		Indemnizações por deteriorização, roubo e extravio de bens patrimoniais		100			
			02		Indemnizações de estragos provocados por outrém em viaturas ou em quaisquer outros equipamentos pertencentes às autarquias locais		100			
			03		IVA reembolsado		15.000			
			99		Diversas		40.065	55.265	55.265	55.265
					Total das receitas correntes					6.634.006

RECEITA

Unidade: Euros

Códigos					Rubricas	Importância				
Capítulo	Grupo	Artigo	Subartigo	Alínea		Alínea	Subartigo	Artigo	Grupo	Capítulo
09	01	01	10	02	Receitas de capital					
					Venda de bens de investimento					
					Terrenos					
					Sociedades e quase-sociedades não financeiras					
					Famílias					
					Habitações					
					Famílias					
					Outros bens de investimento					
					Sociedades e quase-sociedades não financeiras					
					Equipamento de transporte					
10	01	01	02	03	Sociedades e quase-sociedades não financeiras					
					Equipamento de transporte					
					Maquinaria e equipamento					
					Outros					
					Famílias					
					Equipamento de transporte					
					Maquinaria e equipamento					
					Outros					
					Transferências de capital					
					Administração central					
11	03	01	01	99	Estado					
					Fundo de Equilíbrio Financeiro					
					Outras					
					Estado-Participação comunitária em projectos co-financiados					
					FEDER					
					PRODER					
					Serviços e fundos autónomos					
					Activos financeiros					
					Acções e outras participações					
					Sociedades e quase sociedades não financeiras					
13	01	01	99	Outras receitas de capital						
				Outras						
				Indemnizações						
					Outras					
					Total das receitas de capital					
					Total Geral das Receitas					10.233.000

MAPA DAS DESPESAS

Orgânica	Classificação Económica					Rubricas	Importâncias				
	Agrupamento	Subagrupamento	Rubrica	Alinea	Sub-alinea		Sub-alinea	Alinea	Rubrica	Subagrupamento	Agrupamento
01	01	02	04	13	02	Assembleia Municipal					
						Despesas correntes					
						Despesas com pessoal					
						Abonos variáveis ou eventuais			1.000		
						Ajudas de custo					
						Outros suplementos e prémios					
						Outros		13.000	13.000	14.000	14.000
						Aquisição de bens e serviços					
						Aquisição de bens					
						Material de escritório			500		
02	01	08	21	11	25	Outros bens			500	1.000	
						Aquisição de serviços					
						Representação dos serviços			1.000		
						Outros serviços			2.000	3.000	4.000
						Total das despesas correntes					18.000
						Total - 01					18.000
02	01	01	01	04	01	Câmara Municipal e Serviços Municipais					
						Despesas correntes					
						Despesas com pessoal					
						Remunerações certas e permanentes					
						Titulares de órgãos de soberania e membros de órgãos autárquicos			90.500		
						Pessoal dos quadros - Reg.contrato individual trabalho					
						Pessoal em funções		910.600			
						Recrutamento de pessoal para novos postos trabalho		27.500	938.100		
						Pessoal contratado a termo					
						Pessoal em funções		88.000			
						Recrutamento de pessoal para novos postos trabalho		45.900	133.900		
						Pessoal em regime de tarefa e avença			22.200		
						Pessoal aguardando aposentação			11.700		
						Pessoal em qualquer outra situação			153.600		
						Representação			26.750		
						Subsídio de refeição			138.500		
						Subsídio de férias e de natal			217.000		
						Remunerações por doença e maternidade/paternidade			5.000	1.737.250	
						Abonos variáveis ou eventuais					
						Horas extraordinárias			12.500		
						Ajudas de custo			5.000		
						Abono para falhas			6.000		
						Indemnizações por cessação de funções			11.700		
						Outros suplementos e prémios					
						Outros		10.000	10.000		
						Outros abonos em numerário ou espécie			500	45.700	
						Segurança social					
						Encargos com a saúde			100.000		
						Outros encargos com a saúde			500		
						Subsídio familiar a crianças e jovens			14.500		
						Outras prestações familiares			2.200		
						Contribuições para a segurança social					
						Assistência doença func. públicos (ADSE)		3.000			
						A transportar:		3.000	117.200	1.782.950	

Unidade: - Euros

Orgânica	Classificação Económica					Rubricas	Importâncias				
	Agrupamento	Subagrupamento	Rubrica	Alinea	Sub-alínea		Sub-alínea	Alinea	Rubrica	Subagrupamento	Agrupamento
						Transporte:		3.000	117.200	1.782.950	
				02		Segurança social do pessoal em RCTFP					
					01	Caixa Geral de Aposentações	219.500				
					02	Segurança social - Regime geral	151.200	370.700			
					03	Outros		500	374.200		
				06		Acidentes em serviço e doenças profissionais			500		
				09		Seguros					
					01	profissionais		14.000	14.000		
				10		Outras despesas de segurança social					
					01	Eventualidade Maternidade, paternidade e adopção		5.000			
					99	Outras despesas de segurança social		500	5.500	511.400	2.294.350
	02					Aquisição de bens e serviços					
		01				Aquisição de bens					
				01		Matérias-primas e subsidiárias			5.000		
				02		Combustíveis e lubrificantes					
					01	Gasolina		15.000			
					02	Gasóleo		75.000			
					99	Outros		80.000	170.000		
				03		Munições, explosivos e artifícios			200		
				04		Limpeza e higiene			5.000		
				07		Vestuário e artigos pessoais			2.250		
				08		Material de escritório			7.750		
				09		Produtos químicos e farmacêuticos			5.000		
				11		Material de consumo clínico			500		
				15		Prémios, condecorações e ofertas			3.000		
				16		Mercadorias para venda					
					01	Água		650.000	650.000		
				17		Ferramentas e utensílios			500		
				18		Livros e documentação técnica			1.750		
				19		Artigos honoríficos e de decoração			1.000		
				20		Material de educação, cultura e recreio			18.750		
				21		Outros bens			216.250	1.086.950	
		02				Aquisição de serviços					
				01		Encargos de instalações			132.500		
				02		Limpeza e higiene			25.500		
				03		Conservação de bens			47.000		
				05		Locação de material de informática			500		
				08		Locação de outros bens			29.600		
				09		Comunicações			52.500		
				10		Transportes			138.000		
				11		Representação dos serviços			1.500		
				12		Seguros			48.900		
				13		Deslocações e estadas			500		
				14		Estudos, pareceres, projectos e consultadorias			35.000		
				15		Formação			10.000		
				16		Seminários, exposições e similares			1.000		
				17		Publicidade			29.500		
				19		Assistência técnica			1.000		
				20		Outros trabalhos especializados			146.000		
				22		Serviços de saúde			10.750		
				24		Encargos de cobrança de receitas			15.000		
				25		Outros serviços			1.036.050	1.760.800	2.847.750
						A transportar:					5.142.100

Unidade: - Euros

Orgânica	Classificação Económica					Rubricas	Importâncias				
	Agrupamento	Subagrupamento	Rubrica	Alinea	Sub-alinea		Sub-alinea	Alinea	Rubrica	Subagrupamento	Agrupamento
						Transporte:					5.142.100
03	01	03	02	06	02	Juros e outros encargos					
						Juros da dívida pública					
						Sociedades financeiras - Bancos e outras instituições financeiras					
						Empréstimos de médio e longo prazos		41.700	41.700		
						Administração pública central - Serviços e fundos autónomos					
						Empréstimos de médio e longo prazos		4.500	4.500	46.200	
						Outros encargos correntes da dívida pública					
						Despesas diversas			500	500	
						Outros encargos financeiros					
						Outros encargos financeiros			5.500	5.500	52.200
						Transferências correntes					
						Administração central					
						Estado			6.000	6.000	
						Administração local					
						Continente					
						Freguesias		234.000			
						Associações de municípios		25.000			
						Assembleias distritais		2.500			
						Outros		19.500	281.000	281.000	
						Instituições sem fins lucrativos					
						Instituições sem fins lucrativos			108.000	108.000	
						Famílias					
						Outras			19.300	19.300	
						Resto do Mundo					
						Países Terceiros e Organizações Internacionais			8.000	8.000	422.300
						Outras despesas correntes					
						Diversas					
						Impostos e taxas			45.000		
						Outras					
						Outras restituições		10.000			
						IVA pago		7.500			
						Serviços bancários		4.000			
						Outras		70.000	91.500	136.500	136.500
						Total das despesas correntes					5.753.100
07	01	01	02	03	03	Despesas de Capital					
						Aquisição de bens de capital					
						Investimentos					
						Terrenos e recursos naturais			26.000		
						Habitação					
						Reparação e beneficiação		140.000	140.000		
						Edifícios					
						Instalações de serviços		66.700			
						Instalações desportivas e recreativas		93.300			
						Escolas		2.373.500			
						Outros		6.500	2.540.000		
						Construções diversas					
						Instalações desportivas e recreativas		5.000			
						A transportar:		5.000	2.706.000		

Unidade: - Euros

Orgânica	Classificação Económica					Rubricas	Importâncias				
	Agrupamento	Subagrupamento	Rubrica	Alinea	Sub-alinea		Sub-alinea	Alinea	Rubrica	Subagrupamento	Agrupamento
						Transporte:		5.000	2.706.000		
			06	09		Sinalização e trânsito		2.500	7.500		
			06			Material de transporte					
			02			Outro		15.000	15.000		
			07			Equipamento de informática			86.200		
			08			Software informático			78.500		
			09			Equipamento administrativo			77.500		
			10			Equipamento básico					
			02			Outro		67.500	67.500		
			15			Outros investimentos			51.500	3.089.700	
		03				Bens do domínio público					
			01			Terrenos e recursos naturais			28.500		
			03			Outras construções e infraestruturas					
			01			Viadutos, arruamentos e obras complementares		92.500			
			02			Sistemas de drenagem de águas residuais		75.300			
			04			Iluminação pública		224.000			
			05			Parques e jardins		148.500			
			07			Captação e distribuição de água		19.000			
			08			Viação rural		89.000			
			09			Sinalização e trânsito		13.000			
			12			Cemitérios		5.000			
			13			Outros		59.800	726.100	754.600	3.844.300
						Transferências de capital					
		05				Administração local					
			01			Continente					
			02			Freguesias		112.500			
			04			Associações de municípios		2.500	115.000	115.000	
		07				Instituições sem fins lucrativos					
			01			Instituições sem fins lucrativos			61.000	61.000	176.000
						Passivos financeiros					
		06				Empréstimos a médio e longo prazos					
			03			Sociedades financeiras - Bancos e outras instituições financeiras			427.000		
			06			Administração pública central - Serviços e fundos autónomos		14.500		441.500	441.500
						Outras despesas de capital					
		02				Diversas					
			01			Restituições					
			99			Outras		100	100	100	100
						Total das despesas de capital					4.461.900
						Total - 02					10.215.000
						Total Geral das Despesas					10.233.000

ANEXOS

RESUMO DAS RECEITAS E DAS DESPESAS

Unidade: - Euros

Receitas	Valor	%	Despesas	Valor	%
Receitas Correntes			Despesas Correntes		
01 - Impostos directos			01 - Pessoal	2.308.350,00	22,56
Imposto municipal sobre imóveis	340.000,00	3,32	02 - Aquisição de bens e serviços		
Imposto único de circulação	125.000,00	1,22	Aquisição de bens	1.087.950,00	10,63
Imposto municipal s/transmissões Onerosas de Imóveis	80.000,00	0,78	Aquisição de serviços	1.763.800,00	17,24
Impostos abolidos	300,00	0,00	03 - Juros e outros encargos	52.200,00	0,51
02 - Impostos indirectos	19.800,00	0,19	04 - Transferências correntes		
04 - Taxas, multas e outras penalidades	108.300,00	1,06	Administração central	6.000,00	0,06
05 - Rendimentos de propriedade	510.000,00	4,98	Freguesias	234.000,00	2,29
06 - Transferências correntes			Associações de Municípios e outras	27.500,00	0,27
Fundo de Equilíbrio Financeiro	3.381.610,00	33,05	Instituição sem fins lucrativos	108.000,00	1,06
Fundo Social Municipal	93.102,00	0,91	Outras	46.800,00	0,46
Participação fixa no IRS	87.869,00	0,86	05 - Subsídios	0,00	0,00
Outras	514.910,00	5,03	06 - Outras despesas correntes	136.500,00	1,33
Fundo Social Europeu	100,00	0,00			
Fundos e serviços autónomos	63.000,00	0,62			
07 - Venda de bens e serviços correntes					
Venda de bens	543.000,00	5,31			
Serviços	654.250,00	6,39			
Rendas	57.500,00	0,56			
08 - Outras receitas correntes	55.265,00	0,54			
Total das receitas correntes	6.634.006,00	64,83	Total das despesas correntes	5.771.100,00	56,40
Receitas de Capital			Despesas de Capital		
09 - Venda de bens de investimento	662.700,00	6,48	07 - Aquisição de bens de capital		
10 - Transferências de capital			Terrenos (domínio privado)	26.000,00	0,25
Fundo de Equilíbrio Financeiro	375.734,00	3,67	Habitação	140.000,00	1,37
Outras	173.250,00	1,69	Edifícios	2.540.000,00	24,82
FEDER	2.357.340,00	23,04	Construções diversas	7.500,00	0,07
PRODER	24.720,00	0,24	Material de transporte	15.000,00	0,15
Serviços e fundo autónomos	50,00	0,00	Bens do domínio público	726.100,00	7,10
11 - Activos financeiros	5.000,00	0,05	Terrenos (domínio público)	28.500,00	0,28
11 - Passivos financeiros		0,00	Outros	361.200,00	3,53
13 - Outras receitas de capital	200,00		08 - Transferências de capital		
			Freguesias	112.500,00	1,10
			Associações de municípios e outras	2.500,00	0,02
			Instituições sem fins lucrativos	61.000,00	0,60
			10 - Passivos financeiros	441.500,00	4,31
			11 - Outras despesas de capital	100,00	0,00
Total da receitas de capital	3.598.994,00	35,17	Total das despesas de capital	4.461.900,00	43,60
TOTAL GERAL	10.233.000,00	100,00	TOTAL GERAL	10.233.000,00	100,00

RESUMO DAS DESPESAS SEGUNDO A CLASSIFICAÇÃO ORGÂNICA/ECONÓMICA

Unidade: - Euros

Classificação Económica / Descrição	Classificação Orgânica		Total	
	01	02		
	Assembleia Municipal	Câmara Municipal e Serviços Municipais	Valor	%
Despesas correntes				
01 - Pessoal	14.000	2.294.350	2.308.350	22,56
02 - Aquisição de bens e serviços				
Aquisição de bens	1.000	1.086.950	1.087.950	10,63
Aquisição de serviços	3.000	1.760.800	1.763.800	17,24
03 - Juros e outros encargos		52.200	52.200	0,51
04 - Transferências correntes				
Administração central		6.000	6.000	0,06
Freguesias		234.000	234.000	2,29
Associações de municípios e outras		27.500	27.500	0,27
Instituições sem fins lucrativos		108.000	108.000	1,06
Outras		46.800	46.800	0,46
05 - Subsídios				0,00
06 - Outras despesas correntes		136.500	136.500	1,33
Total das despesas correntes	18.000	5.753.100	5.771.100	56,40
Despesas de capital				
07 - Aquisição de bens de capital				
Terrenos (domínio privado)		26.000	26.000	0,25
Habitação		140.000	140.000	1,37
Edifícios		2.540.000	2.540.000	24,82
Construções diversas		7.500	7.500	0,07
Material de transporte		15.000	15.000	0,15
Bens do domínio público		726.100	726.100	7,10
Terrenos (domínio público)		28.500	28.500	
Outros		361.200	361.200	3,53
08 - Transferências de capital				
Freguesias		112.500	112.500	1,10
Associações de municípios e outras		2.500	2.500	0,02
Instituições sem fins lucrativos		61.000	61.000	0,60
10 - Passivos financeiros		441.500	441.500	4,31
11 - Outras despesas de capital		100	100	0,00
Total das despesas de capital		4.461.900	4.461.900	43,32
Total Geral	18.000	10.215.000	10.233.000	100,00

EMPRÉSTIMOS - PREVISÃO DE ENCARGOS

EMPRÉSTIMOS - PREVISÃO DE ENCARGOS											Ano:	2014
Unidade: - Euros												
Caracterização do empréstimo	Data de Aprovação pela Assembleia Municipal	Data da contratação do empréstimo	Anos decorridos	Visto do Tribunal de Contas	Finalidade do Empréstimo (c)	Capital			Taxa de Juro		Divida em 1 de Janeiro de 2014	Divida em 31 de Dezembro de 2014
						Contratado	Utilizado		Inicial	Actual		
Curto Prazo (b)				N.º Registo								
Médio e Longo Prazos: (b)												
CGD - 072 0000 836 991	30.06.00	18.09.00	13	2.918	06.09.00							
					Revitalização Rede Viária - Zona Norte Sul, Alarg. e Benef. E.M. de Paradela do Monte ao limite Concelho e Construção Auditório Municipal	997.595,79	997.595,79		4,88	Euribor	190.954,64	81.954,64
CGD - 901 5003 952 191	24.09.04	14.10.04	9	2.654	13.01.05							
					Saneamento Paradela, Souleiro, Azinheira, Rapada e Taboadelo; Construção do Pavilhão Gimnodesportivo e Variante a Stª Comba	430.000,00	430.000,00		2,65	Euribor	229.226,70	191.226,70
CGD - 901 5004 570 991	23.09.05	20.10.05	8	2.729	06.12.05							
					Construção da Variante a Santa Comba e do Pavilhão Gimnodesportivo	472.000,00	472.000,00		2,37	Euribor	284.607,40	244.107,40
CGD - 901 5005 849 691	18.04.08	07.05.08	5	664	12.06.08							
					Zona Oficial de Stª Mª de Penaguião (Infraestruturas e Obras Complementares), Variante de S.Miguel de Lobrigos - 2.ª Fase (Construção e Obras Complementares), Arranjo Urbanístico da Zona Envolvente do Bº Social da Qtª das Canas, Rotunda na Variante de S.Miguel / EN2 Santa Maria - Régua, Pavimentação de Estradas e Caminhos nas Zonas Rurais e Mercado Municipal (Obras de Remodelação e Requalificação)	700.000,00	700.000,00		-	Euribor	563.298,70	505.798,70 (1)
BES - 770 007 764	20.06.03	19.09.03	15	1.741	28.08.03							
					Reabilitação Urbana da Vila - 2.ª Fase e Construção do Arruamento de Ligação da EN2 aos Encabulados	389.388,00	389.388,00		3,00	Euribor	142.284,00	112.284,00
BES - 770 018 632	30.06.06	24.07.08	15	1.449	28.09.06							
					Aquisição de terrenos para a Zona Oficial de Stª Mª Penaguião; Reabilitação, reformulação e ampliação da Escola EB1 de Stª Mª Penaguião; Requalificação da Rede Viária Municipal; Aquisição de Imóvel para instalação da Biblioteca Municipal	598.426,00	538.538,00		3,13	Euribor	321.078,29	279.578,29 (2)
CCAM - 56 046 388 683	27.02.09	16.03.09	15	546	19.05.09							
					Aquisição de viaturas, Pavilhão Gimnodesportivo Municipal, Zona Oficial de Stª Mª Penaguião (Infraestruturas e Obras Complementares) e Pavimentação de Estradas e Caminhos Municipais	700.000,00	700.000,00		3,357	Euribor	589.071,63	537.571,63 (3)
CCAM - 56 049 310 765	28.12.2009	18.02.2010	15	273	19.04.2010							
					Construção da Estrada de ligação de Santa Maria a Régua/Via Rodo (Aquisição de terrenos), Construção do caminho agrícola Mafomedes/Concelho e Alargamento e rectificação do arruamento do Urval a Santa Maria (Infraestruturas e obras complementares)	500.000,00	500.000,00		2,542	Euribor	338.459,99	312.859,99 (4)
CCAM - 56 050 661 769	17.09.2010	24.11.2010	15	1.740	17.02.11							
					Aquisição de Viaturas, Escola EB2+3 de Santa Maria - Execução do Projecto, Zona de Lazer e Parqueamento de S. Gonçalo / S. João de Lobrigos - Projecto e Infraestruturas, Zona de Lazer e Parqueamento no Centro da Vila - Aquisição de terrenos	260.000,00	260.000,00		3,728	Euribor	147.135,98	137.235,98 (6)
IHRU-2007.21.0657.2.00.8	20.06.2007	28.04.08	25	279	21.05.08							
					Construção de 18 fogos na Quinta das Canas - Santa Maria de Penaguião	365.000,00	355.249,10		2,22	Euribor	337.322,15	322.822,15 (5)
Soma dos empréstimos a médio e longo prazos a considerar para o limite da divida						5.412.409,79	5.342.770,89				3.143.439,48	2.725.439,48
CGD - 072 0000 841 591	22.09.00	17.01.01	25	4.287	22.12.00							
					Construção de 24 Habitações na Quinta da Corredoura - Santa Maria de Penaguião	533.713,75	530.654,14		1,653	Euribor	288.545,90	265.045,90 (7)
Total:						5.946.123,54	5.873.425,03				3.431.985,38	2.990.485,38
Limite de endividamento com empréstimos a médio e longo prazos												

b) A desagregar por empréstimos bancários, por obrigações, outros empréstimos e por entidade

c) Utilizar (I) - se estiver isento do limite de endividamento, indicando a legislação aplicável, e (N) no caso contrário

(1) Taxa actual: Euribor a três meses, acrescida de spread 0,57%

(2) Taxa actual: Euribor a três meses, acrescida de spread 0,09%

(3) Taxa actual: Euribor a seis meses, acrescida de spread 0,9%

(4) Taxa actual: Euribor a seis meses, acrescida de spread 1,74%

(5) Taxa actual: Euribor a seis meses, acrescida de spread 0,50%

(6) Taxa actual: Euribor a seis meses, acrescida de spread 3%

(7) - Art.º 61º, n.º 2, al.º a) da Lei n.º 2/2007, de 15 de Janeiro

MAPA DE TRANSFERÊNCIAS DO EXTERIOR E DA ADMINISTRAÇÃO CENTRAL - 2014

Unidade: Euros

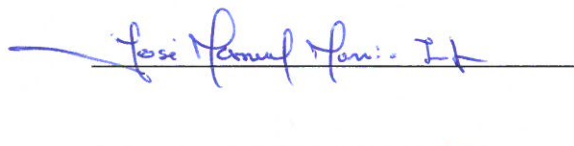
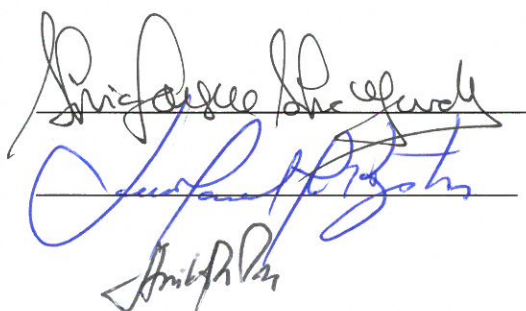
Entidade / Programa	Projecto	Valor da comparticipação	2014	Classificação Económica
FEDER - Programa Operacional Regional do Norte	EB2+3 de Santa Marta de Penaguião	2.670.000,00	1.963.500,00	10.03.07.01
			173.250,00	10.03.01.99
FEDER - Programa Operacional Regional do Norte	Plataforma comum do conhecimento e modernização dos municípios	87.263,62	59.850,00	10.03.07.01
			27.410,00	06.03.01.99
ON.2 - O Novo Norte - Programa Operacional Regional do Norte	Eficiência Energético-Ambiental - Pavilhão Gimnodesportivo	29.990,00	29.990,00	10.03.07.01
ON.2 - O Novo Norte - Programa Operacional Regional do Norte	Loja interactiva de Turismo de Santa Marta de Penaguião	158.817,62	124.000,00	10.03.07.01
ON.2 - O Novo Norte - Programa Operacional Regional do Norte	ILUPUB Douro - Projecto da CIM Douro-Substituição do equipamento de iluminação	181.180,97	180.000,00	10.03.07.01
PRODER Abordagem LEADER	Refuncionalização das Escolas Primárias	24.720,00	24.720,00	10.03.07.02
ON.2 - O Novo Norte - Programa Operacional Regional do Norte	Elaboração do Plano de Protecção Civil	3.000,00	3.000,00	06.03.01.99
Direcção geral das Autarquias Locais	Transportes Escolares		27.500,00	06.03.01.99
Ministério da Educação - Direcção-Geral dos Estabelecimentos Escolares - Direcção de Serviços da Região do Norte	Actividades de enriquecimento curricular no 1.º Ciclo do Ensino Básico, fornecimento de refeições e componente de apoio à família		70.000,00	06.03.01.99
Ministério da Educação - Gabinete de Gestão Financeira	Transferência de competências		345.000,00	06.03.01.99
Instituto de Emprego e Formação Profissional	Contratos Emprego e Inserção (CEI - CEI+ e Estágios Profissionais		63.000,00	06.03.07
Ministério da Solidariedade e da Segurança Social	Programa de Protecção de Crianças e Jovens em Risco		18.000,00	06.03.01.99
Ministério da Agricultura do Desenvolvimento Rural e das Pescas - Direcção-Geral dos Recursos Florestais	Gabinete Técnico Florestal	24.000,00	24.000,00	06.03.01.99
	TOTAL	3.178.972	3.133.220	

ENCERRAMENTO

As Grandes Opções do Plano, constituídas pelo Plano Plurianual de Investimentos e pelo Plano de Actividades Municipal e o Orçamento que importa tanto na receita como na despesa, no total de dez milhões duzentos e trinta e três mil euros, foram aprovados, por maioria, pela Câmara Municipal, de harmonia com o disposto na al.^a c) do n.º 1 do Art.º 33.º do Anexo I à Lei n.º 75/2013, de 12 de Setembro, na reunião realizada no dia 19 de Dezembro de 2013, para ser presente à Assembleia Municipal.

O Presidente da Câmara,

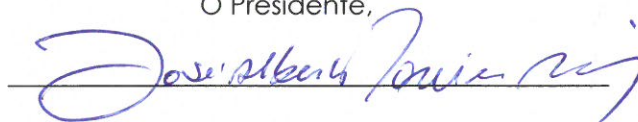
Os Vereadores,



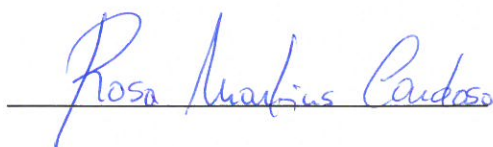
APROVAÇÃO PELA ASSEMBLEIA MUNICIPAL

As Grandes Opções do Plano e o Orçamento foram presentes e aprovados por maioria em sessão ordinária da Assembleia Municipal realizada no dia 27 de Dezembro de 2013, tendo todas as folhas e anexos sido rubricados pela mesa, que abaixo assinam.

O Presidente,



O 1.º Secretário,



O 2.º Secretário,

